

Валентина Чернявська, Наталія Дуброва

ОСНОВИ БЕЗПЕЧНОЇ ПРАЦІ

Навчальний посібник
для здобувачів професійної
(професійно-технічної) освіти



Презентація навчального посібника «Основи безпечної праці»

Концепція сталого розвитку, яка сьогодні реалізується в країні, вимагає трансформації світогляду кожної людини в напрямку підвищення її відповідальності за майбутнє наступних поколінь, дбайливого відношення до себе і навколишнього середовища.

Навчальний посібник «Основи безпечної праці», розроблений відповідно до вимог стандартів підготовки робітників в системі професійної (професійно-технічної) освіти з питань охорони праці, надає значний обсяг навчального та методичного матеріалу з питань безпеки праці. Матеріали навчального посібника пропонують основні правові знання з питань безпеки праці, інформують про організаційно-технічні, санітарно-гігієнічні заходи та засоби, спрямовані на збереження життя і здоров'я працівників під час трудової діяльності.

У посібнику висвітлено основні загрози небезпеки від дії електроструму, небезпечні та шкідливі фактори, пов'язані з пожежами, визначено поняття про травматизм та основні правила надання домедичної допомоги.

Навчальний посібник «Основи безпеки праці» рекомендовано для здобувачів освіти закладів професійної (професійно-технічної) освіти як дієву допомогу при вивченні питань безпеки праці з метою оволодіння системою компетентностей (знань, умінь і навичок) в процесі трудової діяльності.

У нашій державі діє Закон України **«Про охорону праці»**. Закон регулює відносини між роботодавцем та працівником.

Розроблено **проект нової редакції Закону «Про охорону праці»**.

Робоча назва законопроекту **«ПРО БЕЗПЕКУ ПРАЦІ ТА ЗДОРОВ'Я ПРАЦІВНИКІВ НА РОБОТІ»**. Зміна з «охорона ПРАЦІ» – на європейський **«безпека ПРАЦІВНИКА»**.

Якщо цей закон буде прийнятий, він запрацює з 01.07.2024 г.

ПРОЄКТ ЗАКОНУ
“Про безпеку та здоров'я
працівників на роботі”



ЗМІСТ

Розділ 1. Правові та організаційні основи безпеки праці та здоров'я працівників

Розділ 2. Безпека праці в галузі

Розділ 3. Основи пожежної безпеки. Вибухобезпека виробництва і вибухозахист

Розділ 4. Основи електробезпеки та захист працівників

Розділ 5 Основи гігієни праці

Розділ 6. Виробничий травматизм і професійні захворювання

Розділ 7. Надання першої допомоги потерпілим при нещасних випадках

Завдання для перевірки

Перелік термінів

Список використаних джерел

У посібнику інформація подається у вигляді схем, таблиць, малюнків, наприклад:

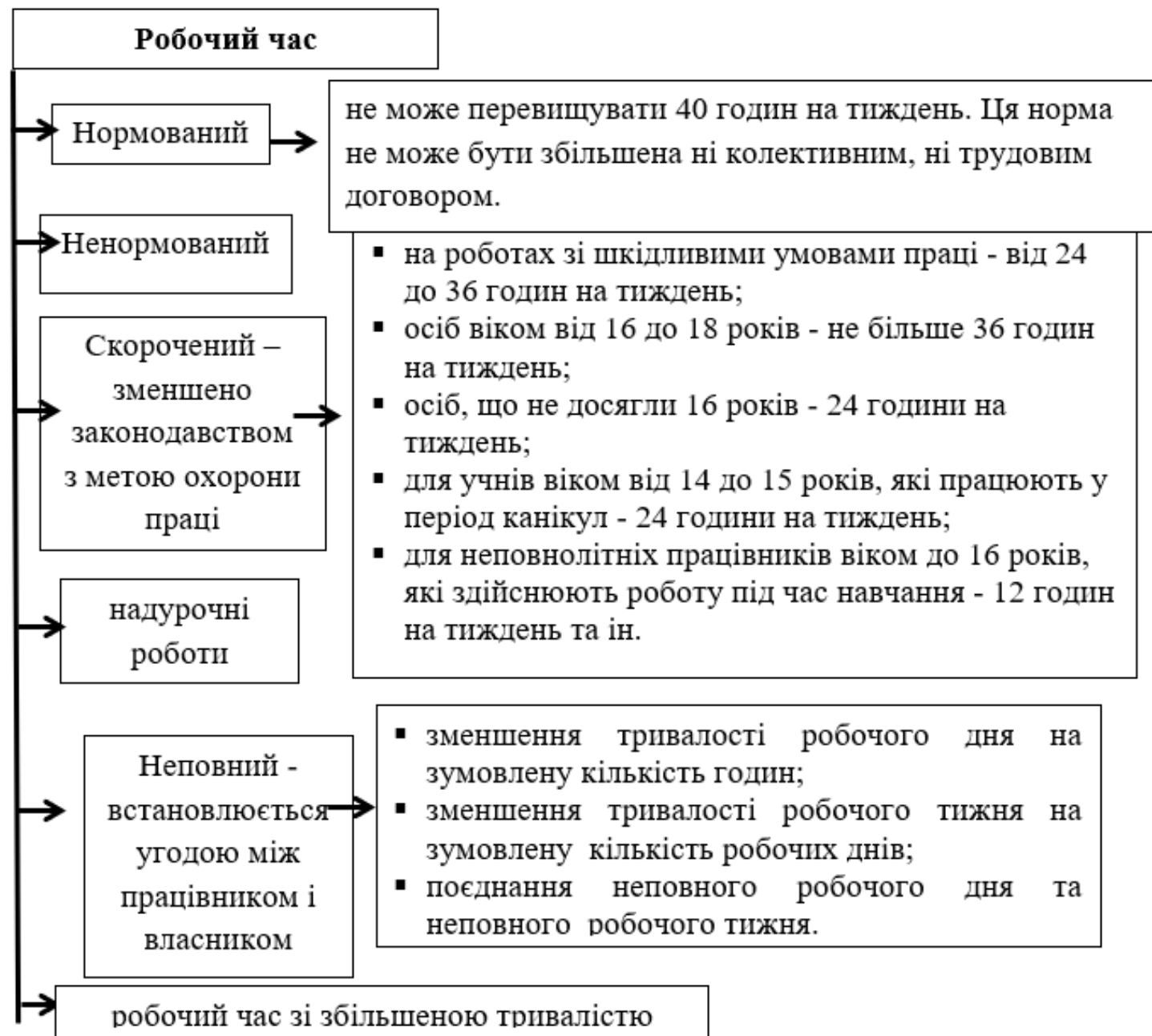


Рис. 1.2. Види робочого часу

АКТУАЛЬНО САМЕ ЗАРАЗ

Надомна робота – це форма організації праці, за якої робота виконується працівником за місцем його проживання або в інших визначених ним приміщеннях, що характеризуються наявністю закріпленої зони, технічних засобів (основних виробничих і невиробничих фондів, інструменту, приладів, інвентарю) або їх сукупності, необхідних для виробництва продукції, надання послуг, виконання робіт або функцій, передбачених установчими документами, але поза виробничими чи робочими приміщеннями власника підприємства, установи, організації або уповноваженого ним органу.

Дистанційна робота – це форма організації праці, за якої робота виконується працівником поза робочими приміщеннями чи територією власника або уповноваженого ним органу, в будь-якому місці за вибором працівника та з використанням інформаційно-комунікаційних технологій.

Основні організаційні відмінності між надомною та дистанційною роботою наведені у таб.1.1. надомна робота більше підходить працівникам, які зайняті на виробництві товарів малого бізнесу (наприклад, швачкам).

Для офісних працівників більше підходить дистанційна робота.

УВАГА!!! АКТУАЛЬНО!!!

Основні організаційні відмінності

між надомною та дистанційною роботою

Таблиця 1.1

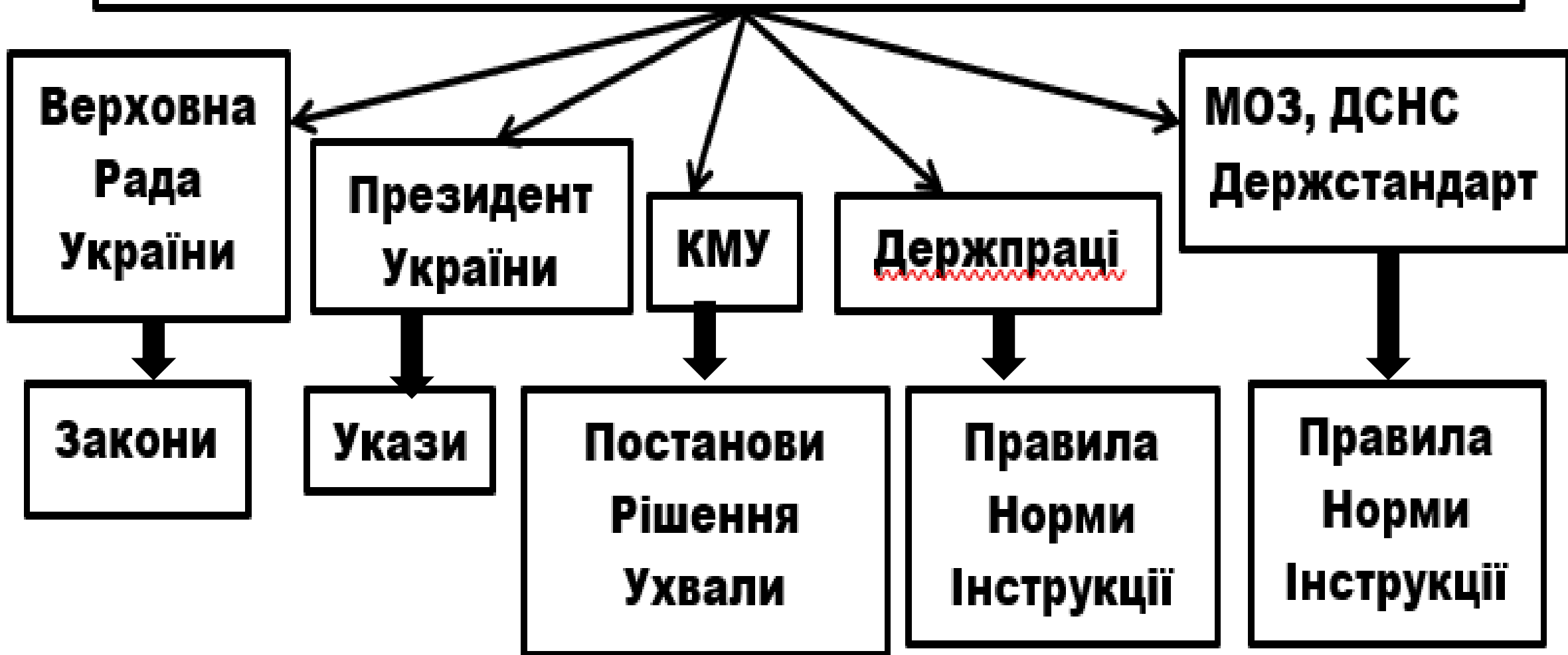
	Надомна праця	Дистанційна праці
Трудові відносини	На час загрози поширення епідемії, пандемії, необхідності самоізоляції працівника у випадках, встановлених законодавством, та/або у разі виникнення загрози збройної агресії, надзвичайної ситуації техногенного, природного чи іншого характеру надомна робота може	На час загрози поширення епідемії, пандемії, необхідності самоізоляції працівника у випадках, встановлених законодавством, та/або у разі виникнення загрози збройної агресії, надзвичайної ситуації техногенного, природного чи іншого характеру дистанційна робота може

**Основні організаційні відмінності
між надомною та дистанційною роботою**

Таблиця 1.1 (3 сторінки в посібнику)

	Надомна праця	Дистанційна праці
Трудові відносини	На час загрози поширення епідемії, пандемії, необхідності самоізоляції працівника у випадках, встановлених законодавством, та/або у разі виникнення загрози збройної агресії, надзвичайної ситуації техногенного, природного чи іншого характеру надомна робота може запроваджуватися наказом роботодавця без обов'язкового укладення трудового договору про надомну роботу в письмовій формі.	На час загрози поширення епідемії, пандемії, необхідності самоізоляції працівника у випадках, встановлених законодавством, та/або у разі виникнення загрози збройної агресії, надзвичайної ситуації техногенного, природного чи іншого характеру дистанційна робота може запроваджуватися наказом роботодавця без обов'язкового укладення трудового договору про дистанційну роботу в письмовій формі.

Основні функції державного управління охороною праці

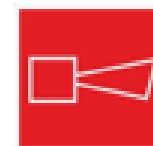


Основні знаки пожежної безпеки:

Забороняючі знаки - вказують на ті дії, виконання яких в даному місці суворо заборонено. Наприклад, перекреслена паруєча сигарета означає заборону куріння, а перекреслене зображення вогню і водопровідного крана означає, що гасити полум'я водою не можна.



Знаки пожежного обладнання вказують на місцезнаходження, наприклад, вогнегасник - у місцях розташування вогнегасника; звуковий сповіщувач пожежної тривоги - у місцях знаходження звукового оповісника.



Знаки умов безпеки встановлюються для зазначення шляхів евакуації. Наприклад:



запасний вихід тут (правосторонній) - над дверима (або на дверях) евакуаційних виходів, що відкриваються з правого боку;



відкривати рухом від себе - на дверях приміщень для вказівки напрямку відчинення дверей.

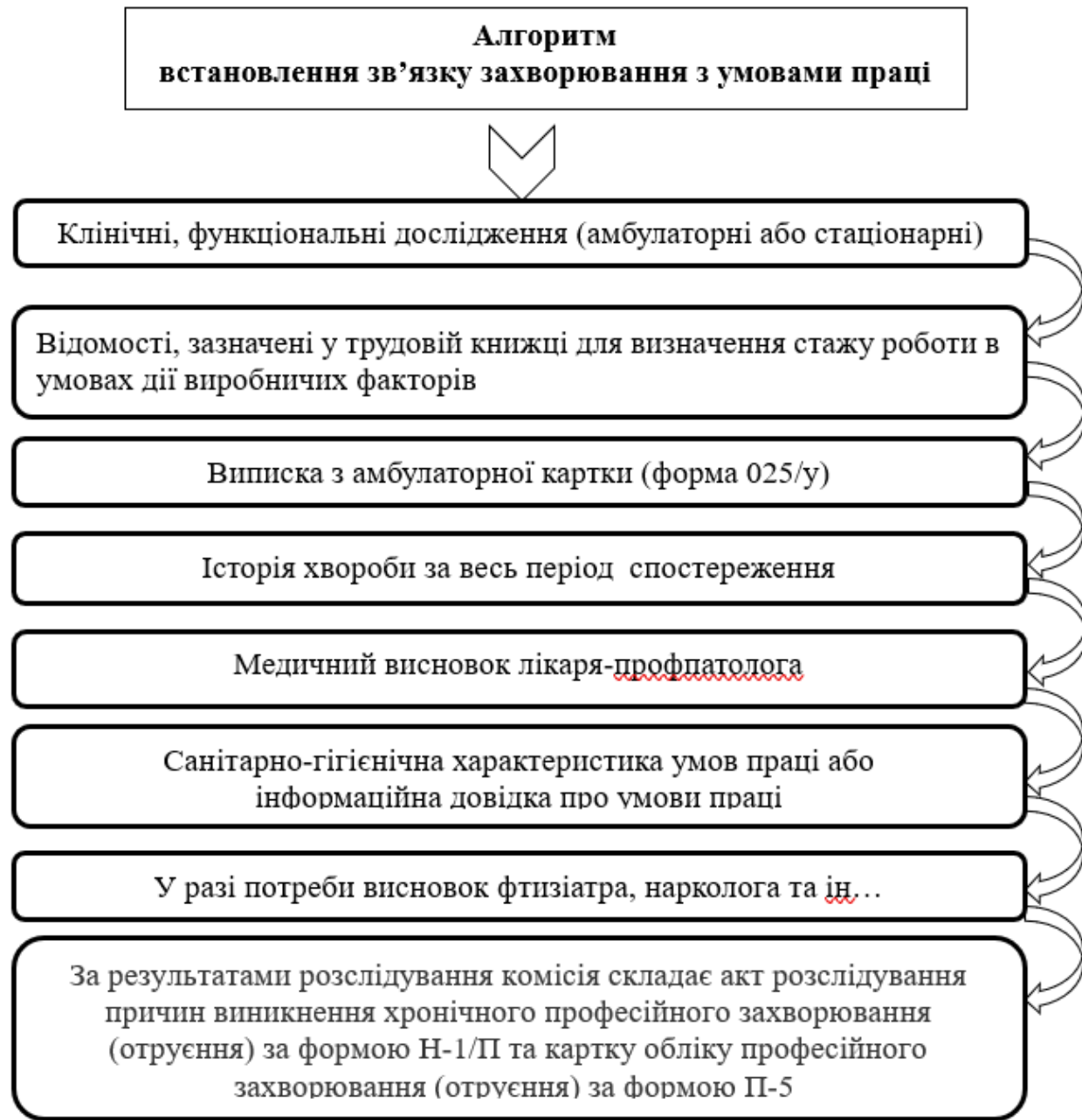


Рис. 6.3. Установлення зв'язку захворювання з умовами праці

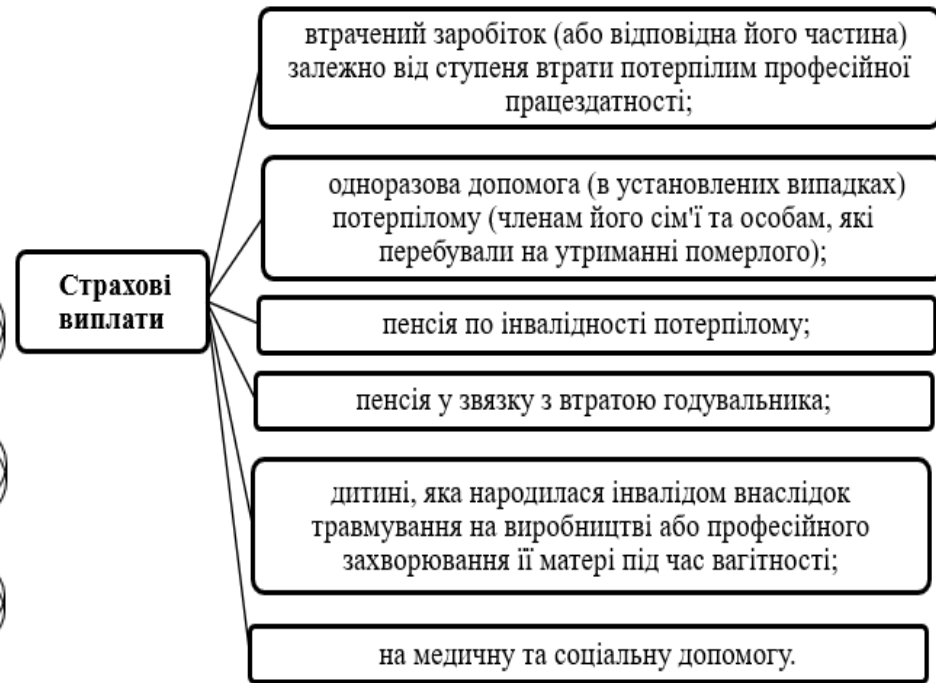


Рисунок 6.6. Страхові виплати

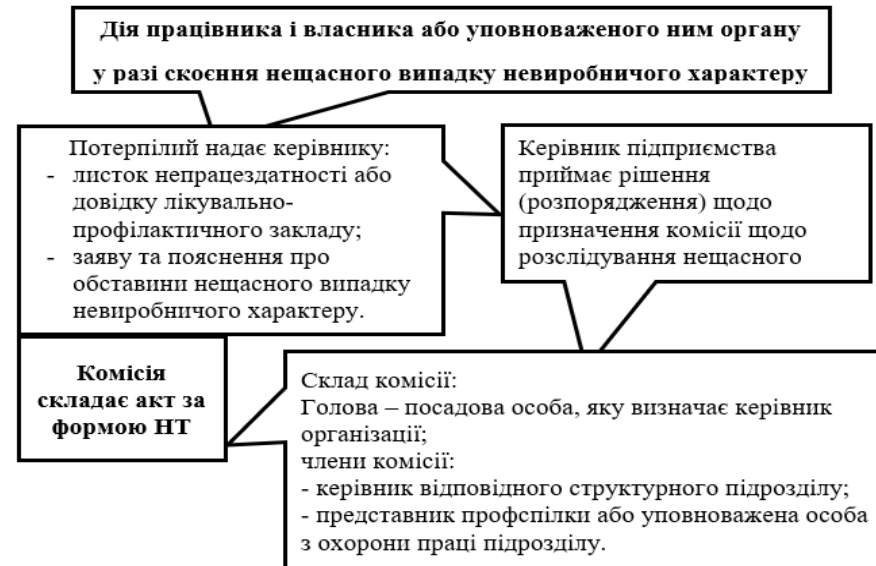
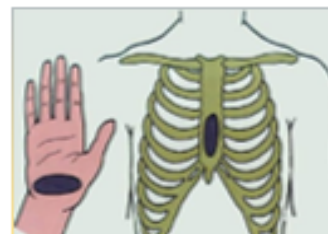


Рисунок 6.7. Порядок дій у разі нещасного випадку невиробничого характеру.

Місце контактування руки та груднини при натисканні на грудну клітину

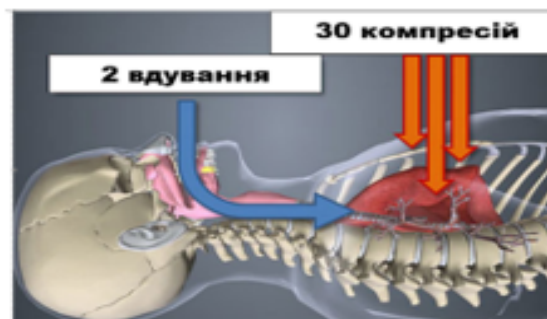


Положення рук при натисканні на грудну клітину. Ритмічними

поштовхами основою долоні при випрямлених руках натискати на грудину в напрямку хребта на одну третину товщини тулуба постраждалого. Після натискання на грудину кисті не відривають від грудної клітини, але натискання припиняють, щоб дати можливість грудній клітині повернутися до початкового положення.

Тривалість компресії та розслаблення повинні бути однаковими (ритмічні поштовхи).

Необхідно проводити натискання на грудну клітину та рятувальні вдихи у співвідношенні 30:2 (згідно з рекомендаціями European Resuscitation Council). Потрібно мінімізувати перерви, що з'являються після проведення 30 натискань на грудну клітину, перед проведенням штучної вентиляції легень (ШВЛ).



Як варіант



МОЯ МЕТОДИКА ВИКЛАДАННЯ

ЩО Я ОBOB'ЯЗKOBО РЕКОМЕНДУЮ ЗДОБУВАЧАМ ОСВІТИ ПАМ'ЯТАТИ

Управління інспекційної діяльності у Харківській області Північно-Східного міжрегіонального управління Державної служби з питань праці

КОНСУЛЬТУЮТЬ ГРОМАДЯН ДИСТАНЦІЙНО Контактна інформація

Поштова адреса: 61022 м. Харків; ГОСПРОМ 7 підїзд 6 поверх

телефон (факс): (057) 700-76-67. Телефон: (057) 705 53 38

Приймальня: (057) 715-78-36

Канцелярія: khrkv@dsp.gov.ua

ПО ЕЛЕКТРОННІЙ ПОШТІ khrkv@dsp.gov.ua

Dsp@kh.dsp.gov.ua;

Дізнайтеся більше на сайтах:

www.dsp.gov.ua | www.pratsia.in.ua

Графік роботи у Харківській області:

Понеділок – четвер: 08:00 – 16:45

П'ятниця: 08:00 – 15:30 Обідня перерва: 12:30 – 13:00

Вихідні: субота, неділя

[Розумний Олександр Михайлович](#)

Начальник Північно-Східного міжрегіонального управління Державної служби з питань праці





Допоможе
інтерактивний
інспектор

СКРИНШОТ



Якщо ви хочете звернутися зі скаргою про порушення своїх прав, скористайтесь, будь ласка, формою для подання електронного звернення <https://dsp.gov.ua/forma-dlia-podannia-elektronnykh-zverne/>

СКРИНШОТ



**БЕЗОПЛАТНА
ПРАВОВА
ДОПОМОГА**

0 800 213 103

www.legalaid.gov.ua

СОЦІАЛЬНЕ СТРАХУВАННЯ ВІД НВ НА ВИРОБНИЦТВІ.



**З 1 січня 2023 Фонд соціального страхування приєднався до Пенсійного фонду України
УВАГА!!!**

Починаючи з 2023 року Пенсійний фонд здійснює такі види виплат:

- ДОПОМОГА ПО ТИМЧАСОВІЙ ВТРАТІ ПРАЦЕЗДАТНОСТІ;**
- ДОПОМОГА ПО ВАГІТНОСТІ І ПОЛОГАХ;**
- ДОПОМОГА НА ПОХОВАННЯ;**
- ОДНОРАЗОВІ ТА ЩОМІСЯЧНІ СТРАХОВІ ВИПЛАТИ ПОТЕРПІЛИМ НА ВИРОБНИЦТВІ ТА ЧЛЕНАМ ЇХ СІМЕЙ.**

Якщо виникли додаткові питання правового характеру – телефонуйте до контакт-центру системи **БПД 0 800 213 103. За цим номером надаються консультації та роз'яснення з правових питань, додаткові відомості про надання безоплатної правової допомоги тощо. Дзвінки зі стаціонарних та мобільних телефонів у межах України безкоштовні.**

Номер для дзвінків з-за кордону +38 (044) 363 10 41 (вартість дзвінка з-за кордону за тарифами вашого оператора зв'язку).

РОЗМІРИ ОКРЕМИХ МІНІМАЛЬНИХ ВИПЛАТ ст.7,8 Закону України «Про Державний бюджет України на 2024 рік»

КАТЕГОРІЇ НАСЕЛЕННЯ	В 2023 РОЦІ	В 2024 РОЦІ	МІНІМАЛКА 31 СІЧНЯ	МІНІМАЛКА 31 КВІТНЯ
ЗАГАЛЬНИЙ ПОКАЗНИК ПРОЖИТКОВОГО МІНІМУМУ	2 589	2920		
ПРАЦЕЗДАТНІ ОСОБИ	2 684	3028	В МІСЯЧНОМУ РОЗМІРІ	
ДІТИ ВІКОМ ДО 6 РОКІВ	2 272	2 563	7100.00	8000.00
ДІТИ ВІКОМ ВІД 6 ДО 18 РОКІВ	2 833	3196	У ПОГОДИННОМУ РОЗМІРІ	
ОСОБИ, ЩО ВТРАТИЛИ ПРАЦЕЗДАТНІСТЬ	2 093	2 361	42.60	48.00

СКРИНШОТ

КУДИ ЗВЕРНУТИСЯ - забезпечення автомобілями осіб з інвалідністю здійснює

ХАРКІВСЬКЕ ВІДДІЛЕННЯ

ФОНД СОЦІАЛЬНОГО ЗАХИСТУ

адреса: 61022, м. Харків, майдан Свободи, 5,
Держпром 1-й під'їзд, кім.16

**ВІДДІЛ ЗАБЕЗПЕЧЕННЯ ЗАЙНЯТОСТІ,
СОЦІАЛЬНОГО ЗАХИСТУ ОСІБ З ІНВАЛІДНІСТЮ**

(057) 757-40-75 (057) 757-40-73

(099) 668-18-68 (097) 971-65-45

zvit10poi@ukr.net

ВІДДІЛ ЗАБЕЗПЕЧЕННЯ ТЕХНІЧНИМИ ТА ІНШИМИ ЗАСОБАМИ РЕАБІЛІТАЦІЇ

(057) 757-40-79 (099) 400-30-75

ПИТАННЯ ОРГАНІЗАЦІЇ НАВЧАННЯ (057) 757-40-77

ЗАСТУПНИК ДИРЕКТОРА (ЗАГАЛЬНІ ПИТАННЯ ДІЯЛЬНОСТІ)

(057)757-40-74 (093)505-16-50 електронна пошта: Kharkiv@ispf.gov.ua

Керівник територіального відділення: **Лещенко Наталія Олександрівна**

Графік роботи відділення Пн-Чт – 09:00-18:00 Пт – 09:00-16:45

Обідня перерва 13:00-13:45



СКРИНШОТ

**Фонд соціального захисту осіб з інвалідністю
04070, м. Київ, вул. Фролівська, буд.6/8, корпус 15А**

Телефон [+380 \(44\) 293-17-56](tel:+380442931756)

Електронна пошта info@ispf.gov.ua

«Гаряча лінія» працює щоденно з понеділка по п'ятницю з 10.00 до 18.00 за номером телефону: +38 (096) 502-502-6.

Під час звернення заявнику слід повідомити таку інформацію:

**1. Прізвище, ім'я та по батькові
(якщо є уповноваженою особою (представником)
– відповідні дані особи, в інтересах якої діє);**

ТЛУМАЧЕННЯ МОРАЛЬНОЇ ШКОДИ

МОРАЛЬНА ШКОДА - страждання, заподіяні громадянину в результаті фізичного або психічного впливу, що призвели до погіршення або позбавлення можливостей реалізації своїх звичок і бажань, погіршення відносин з іншими людьми, інші негативні наслідки морального характеру:
ДУШЕВНІ МУКИ,
ПРИНИЖЕННЯ ЧЕСТІ, ГІДНОСТІ ТА ДІЛОВОЇ РЕПУТАЦІЇ,
ФІЗИЧНИЙ БІЛЬ І СТРАЖДАННЯ, ОТРИМАНІ В ЗВ'ЯЗКУ ІЗ
ТРАВМАМИ АБО ІНШИМ ПОШКОДЖЕННЯМА ЗДОРОВ'Я,
РУЙНУВАННЯ АБО ПСУВАННЯ МАЙНА ТОЩО.

Зразок оформлення відмови потерпілого давати пояснення про нещасний випадок невикробничого характеру



**Голові комісії із
соціального страхування
Журбенку Віталію Сергійовичу
продавця
Ковальчук Ірини Петрівни
яка проживає у м. Харків
на вул. Шевченко, буд. 123, кв. 45
07.09.1987 р. н.**

ПОЯСНЕННЯ

Я, Ковальчук Ірина Петрівна, 01.08.2023 о 19:15 отримала травму, повертаючись із роботи додому. Позаяк травму отримала в неробочий час, давати пояснення відмовляюся.

Оскільки травма невикробнича, розслідування прошу не проводити.

08.08.2023

Ковальчук

Зразок пояснювальної записки про нещасний випадок невинробничого характеру.

ПОЯСНЕННЯ

Я, Мацай Сергій Петрович, повертаючись з роботи, посковзнувся і зламав ногу.

Прошу провести розслідування нещасного випадку.

Це нещасний випадок невинробничого характеру. І необхідно провести його розслідування.



Дія ПРАЦІВНИКА і КЕРІВНИКА

ПРИ НЕЩАСНОМУ ВИПАДКУ НЕВИРОБНИЧОГО ХАРАКТЕРУ

Потерпілий надає Керівнику :

- ➔ Листок непрацездатності або Довідку лікув.- проф. закладу;
- ➔ Заяву та Пояснення про обставини нещасного випадку.

Керівник структурного підрозділу приймає рішення (Розпорядження) на призначення КОМІСІЇ щодо розслідування даного нещасного випадку

Комісія складає АКТ за формою **НТ**, один примірник акту **НТ** зберігається у структурному підрозділу потерпілого разом з матеріалами розслідування протягом 45 років.

Комісія :

Голова – заступ. керівника структурного підрозділу.
Члени комісії :
- керівник підрозділу потерпілого;
- керівник профспілкової організації (профгрупорг, голова профбюро) або уповноважена особа з охорони праці підрозділу.

ЯКЩО КЕРІВНИК ВІДМОВЛЯЄТЬСЯ провести розслідування, потерпілий **МОЖЕ ЗВЕРНУТИСЯ В РАЙОННУ ДЕРЖАДМІНІСТРАЦІЮ.**



АКТ РОЗСЛІДУВАННЯ ПОБУТОВОЇ ТРАВМИ НЕ ОБОВ'ЯЗКОВИЙ. Якщо він є - добре, ні - це не привід для відмови у виплаті допомоги. **ГОЛОВНЕ, ЩОБИ БУВ ЛИСТОК НЕПРАЦЕЗДАТНОСТІ, ОФОРМЛЕНИЙ НАЛЕЖНИМ ЧИНОМ.**
!!ДСНС ПРОВОДИТЬ РОЗСЛІДУВАННЯ, КОНТРОЛЬ І ОБЛІК ТРАВМ НЕВИРОБНИЧОГО ХАРАКТЕРУ.

РОЗСЛІДУВАННЯ НВ ІЗ СМЕРТЕЛЬНИМ НАСЛІДКОМ, ГРУПОВИХ НВ, У РАЗІ СМЕРТІ ХОЧА Б ОДНОГО З ПОТЕРПІЛИХ, НВ, ПОВ'ЯЗАНИХ ІЗ ЗАПОДІЯННЯМ ТІЛЕСНИХ УШКОДЖЕНЬ ІНШОЮ ОСОБОЮ, А ТАКОЖ НВ, ЯКІ СТАЛИСЯ ВНАСЛІДОК КОНТАКТУ ІЗ ЗБРОЄЮ, БОЄПРИПАСАМИ ТА ВИБУХОВИМИ МАТЕРІАЛАМИ АБО ДТП, ПРОВОДИТЬСЯ ОРГАНОМ ДОСУДОВОГО РОЗСЛІДУВАННЯ.

Кожен нещасний випадок має бути правильно кваліфікований. Спершу з'ясувати, травма — виробнича або невиробнича.

Такою ознакою є підкреслена в лікарняному листі «Причина непрацездатності».

У разі отримання працівником травми побутового характеру, лікар підкреслює **КОД 5 — «НЕВИРОБНИЧА ТРАВМА».**

Якщо підкреслено

КОД 4 – «НЕЩАСНИЙ ВИПАДОК НА ВИРОБНИЦТВІ».

Але цього недостатньо для того, щоб ПФУ профінансував допомогу по тимчасовій непрацездатності, обов'язковою умовою є наявність акту Н-1/П.

Але, лікар може помилитися, тому треба чітко знати основні ознаки побутової травми. А щоб не сплутати її з виробничою треба ще й бути «в курсі» ознак виробничого травматизму. З них ми і розпочнемо.



Звертаю вашу увагу на те, що обов'язкової наявності акту розслідування НВ при призначенні допомоги по тимчасовій непрацездатності у зв'язку з травмою, не пов'язаною з виконанням трудових обов'язків, чинним законодавством не передбачено.



Якщо на день призначення допомоги таке розслідування було проведено, комісія із соціального страхування використовує акт розслідування при призначенні допомоги, а також для вжиття заходів щодо відшкодування організацією або фізичною особою, з вини яких був травмований працівник (якщо такі є), суми допомоги, що виплачена потерпілому.

Якщо розслідування не проводилось, комісія із соціального страхування сама з'ясовує обставини та причини НВ і приймає рішення про призначення допомоги. При цьому акт за формою НТ комісія не складає, оскільки це не її компетенція. На підставі цього рішення заповнюється відповідний розділ листка непрацездатності за підписом голови комісії або уповноваженого. Після цього листок непрацездатності передається до бухгалтерії підприємства для нарахування і виплати допомоги.

НЕПРИЙНЯТТЯ ДО ОПЛАТИ ЛИСТКІВ НЕПРАЦЕЗДАТНОСТІ У ВИПАДКАХ, КОЛИ АКТ ЗА ФОРМОЮ НТ ВІДСУТНІЙ, Є НЕПРАВОМІРНИМ.

СКРИНШОТ

ПОРЯДОК ДІЙ ПРИ ОТРИМАННІ ТРАВМИ ЧЕРЕЗ ОЖЕЛЕДИЦЮ:

- **визвати швидку допомогу та отримати довідку про травму з фіксуванням всіх обставин події;**
- **знайти свідків та зберегти їх номери телефонів;**
- **зробити зйомку (фото) з місця події;**
- **зберегти всі рентгенівські знімки, довідки видані лікувальним закладом;**
- **акт про нещасний випадок невиробничого характеру форми НТ.**



СКРИНШОТ

**ЗВЕРНІТЬ
УВАГУ**



У ВИПАДКУ ШКОДИ ВНАСЛІДОК ПАДІННЯ БУРУЛЬОК З ДАХУ БУДИНКУ, ВІДПОВІДАЛЬНІСТЬ НЕСЕ ВЛАСНИК БУДИНКУ.

ВАШІ ДІЇ.

- 1. Звернення до швидкої допомоги або медичного закладу.**
 - 2. Звернення до органів поліції з заявою про скоєння злочину за ст.367 КК України «Службове недбальство».**
 - 3. Звернення до міської ради із заявою про розслідування нещасного випадку невиробничого характеру.**
 - 4. Звернення до управління житлово-комунального господарства з запитом про надання інформації хто є власником будинку, з якого людина через падіння бурульок зазнала пошкодження здоров'я.**
 - 5. Звернення з заявою про відшкодування шкоди до власника будинку.**
- В РАЗІ ВІДМОВИ ТАКОГО ВІДШКОДУВАННЯ, ЗВЕРНУТИСЬ З ПОЗОВОМ ДО СУДУ.**

СКРИНШОТ

ВІДПОВІДАЛЬНІСТЬ ЗА ШКОДУ, ОТРИМАНУ ВНАСЛІДОК ПАДІННЯ ДО КАНАЛІЗАЦІЙНОГО КОЛОДЯЗЯ.

Зобов'язаний відшкодувати шкоду той, хто володіє цим об'єктом.

Ваші дії.

Необхідно зібрати докази вашого невдалого падіння:

- показання свідків;
- фото і відеозапис падіння або місця падіння;
- лікарняний лист;
- чеки, платіжні документи, що підтверджують витрати на лікування.

Отримати в травмпункті довідку, в якій зазначено час і місце звернення і вид отриманої травми.

Подати заяву в письмовому вигляді до Комунального підприємства, що обслуговує цей каналізаційний колодезь.

ЩОБ УНИКНУТИ СИТУАЦІЙ ТИПУ “ДО НАС НІХТО НЕ ЗВЕРТАВСЯ, НІЧОГО НЕ ЗНАЄМО”, ВИМАГАЙТЕ ФІКСАЦІЇ ОТРИМАННЯ КОМУНАЛЬНИМ ПІДПРИЄМСТВОМ ЗАЯВИ У ВАШІЙ ПРИСУТНОСТІ І ПРИСВОЄННЯ ЇЇ ВІДПОВІДНОГО НОМЕРА (ВХІДНА ДОКУМЕНТАЦІЯ).



**ЗВЕРНІТЬ
УВАГУ**

ПІДПРИЄМСТВА, УСТАНОВИ, ОРГАНІЗАЦІЇ

зобов'язані утримувати в належному стані об'єкти, що перебувають у їх власності або користуванні, та прилеглу до цих об'єктів територію.

ЛІКУВАЛЬНО-ПРОФІЛАКТИЧНІ ЗАКЛАДИ,

до яких звернулися потерпілі внаслідок нещасних випадків, протягом доби надсилають письмове повідомлення про НВ підприємству, де працює потерпілий, ПФУ, органів Держпраці за місцем настання НВ, до районної Держадміністрації...

РАЙОННА ДЕРЖАДМІНІСТРАЦІЯ протягом доби приймає рішення щодо утворення комісії з розслідування НВ.



ХАРКІВСЬКА РАЙОННА
ДЕРЖАВНА АДМІНІСТРАЦІЯ

**ЗАВДАННЯ ДЛЯ ПЕРЕВІРКИ ТА ЗАКРІПЛЕННЯ ЗНАНЬ ПРОПОНУЮ У ФОРМІ,
ЩОБ РОЗБУДИТИ ДУМКУ ТА ЗАЦІКАВИТИ
ЦІКАВІ ЗАВДАННЯ, ЗВЕРНІТЬ УВАГУ ТА ВИКОРИСТОВУЙТЕ ПРИ
НЕОБХІДНОСТІ!!!**

**ВИЗНАЧТЕ, В ЯКІЙ СИТУАЦІЇ ПРАВА ПРАЦІВНИКА ПОРУШЕНІ, А В ЯКІЙ НЕ
ПОРУШЕНІ?**

1 ситуація. Працівник не пройшов навчання з охорони праці і, незважаючи на його бажання працювати, був відсторонений від роботи.

2 ситуація. Працівнику була оголошена догана за роботу без засобів захисту, що вимагає інструкція з охорони праці. Чи правомірні дії роботодавця?

3 ситуація. Працівник відмовився виконувати призначену роботу, оскільки створилась виробнича ситуація, небезпечна для його життя і був звільнений.

4 ситуація. Працівника звільнили за прогул, він був відсутній на робочому місці більше трьох годин протягом робочого дня без поважних причин.

5 ситуація. Роботодавець затримав звільнення, оскільки працівник не надав обхідний лист.

6 ситуація. Обов'язковий медичний огляд здійснюється за рахунок працівника.

ВІРНІ ВІДПОВІДІ

ВИЗНАЧТЕ, В ЯКІЙ СИТУАЦІЇ ПРАВА ПРАЦІВНИКА ПОРУШЕНІ, А В ЯКІЙ НЕ ПОРУШЕНІ?

1 ситуація. Працівник не пройшов навчання з охорони праці і, незважаючи на його бажання працювати, був відсторонений від роботи. **НЕ ПОРУШЕНІ**

2 ситуація. Працівнику була оголошена догана за роботу без засобів захисту, що вимагає інструкція з охорони праці. Чи правомірні дії роботодавця? **НЕ ПОРУШЕНІ**

3 ситуація. Працівник відмовився виконувати призначену роботу, оскільки створилась виробнича ситуація, небезпечна для його життя і був звільнений. **ПОРУШЕНІ**

4 ситуація. Працівника звільнили за прогул, він був відсутній на робочому місці більше трьох годин протягом робочого дня без поважних причин. **НЕ ПОРУШЕНІ**

5 ситуація. Роботодавець затримав звільнення, оскільки працівник не надав обхідний лист. **ПОРУШЕНІ**

6 ситуація. Обов'язковий медичний огляд здійснюється за рахунок працівника. **ПОРУШЕНІ**

РОЗГЛЯНЬТЕ ОБСТАВИНИ НЕЩАСНОГО ВИПАДКУ ТА ВИЗНАЧТЕ, ПОВ'ЯЗАНИЙ ВІН З ВИРОБНИЦТВОМ АБО НЕ ПОВ'ЯЗАНИЙ?	ТАК	НІ
1-Й ВИПАДОК. Працівник одержав травму при виконанні трудових обов'язків за межами організації.		
2-Й ВИПАДОК. Сталася раптова смерть наприклад, швачки на робочому місці внаслідок інсульту, порушення мозкового кровообігу, інфаркту...		
3-Й ВИПАДОК. Травма одержана через технічну несправність обладнання. При наданні допомоги з'ясувалось, що ПРАЦІВНИК був у стані алкогольного сп'яніння.		
4-Й ВИПАДОК. ПРАЦІВНИКУ були завдані тілесні ушкодження іншою особою під час виконання чи у зв'язку з виконанням трудових обов'язків не з особистих мотивів.		
5-Й ВИПАДОК. Робітниця В., підозрюючи робітницю Н. у певних стосунках з її чоловіком, прийшла на робоче місце В., розпочала бійку і дошкою нанесла їй тілесні ушкодження.		
6-Й ВИПАДОК. Керівник доручив ПРАЦІВНИКУ принести з бібліотеки довідкову літературу. Бібліотека знаходилася за територією підприємства. По дорозі до бібліотеки ПРАЦІВНИК отримав травму.		
7-Й ВИПАДОК. Травма сталася з працівником під час проїзду на роботу на транспортному засобі підприємства.		

ВІРНІ ВІДПОВІДІ

РОЗГЛЯНЬТЕ ОБСТАВИНИ НЕЩАСНОГО ВИПАДКУ ТА ВИЗНАЧТЕ, ПОВ'ЯЗАНИЙ ВІН З ВИРОБНИЦТВОМ АБО НЕ ПОВ'ЯЗАНИЙ?	ТАК	НІ
1-Й ВИПАДОК. Працівник одержав травму при виконанні трудових обов'язків за межами організації.	ТАК	
2-Й ВИПАДОК. Сталася раптова смерть наприклад, швачки на робочому місці внаслідок інсульту, порушення мозкового кровообігу, інфаркту...		НІ
3-Й ВИПАДОК. Травма одержана через технічну несправність обладнання. При наданні допомоги з'ясувалось, що ПРАЦІВНИК був у стані алкогольного сп'яніння.	ТАК	
4-Й ВИПАДОК. ПРАЦІВНИКУ були завдані тілесні ушкодження іншою особою під час виконання чи у зв'язку з виконанням трудових обов'язків не з особистих мотивів.	ТАК	
5-Й ВИПАДОК. Робітниця В., підозрюючи робітницю Н. у певних стосунках з її чоловіком, прийшла на робоче місце В., розпочала бійку і дошкою нанесла їй тілесні ушкодження.		НІ
6-Й ВИПАДОК. Керівник доручив ПРАЦІВНИКУ принести з бібліотеки довідкову літературу. Бібліотека знаходилася за територією підприємства. По дорозі до бібліотеки ПРАЦІВНИК отримав травму.	ТАК	
7-Й ВИПАДОК. Травма сталася з працівником під час проїзду на роботу на транспортному засобі підприємства.	ТАК	

ЩО ВИ ЗНАЄТЕ ПРО БЕЗПЕКУ ПРАЦІ НА ВИРОБНИЦТВІ



Так!

Ні!

**ПОЗНАЧТЕ «ТАК», ВИЗНАЧЕННЯ ЯКІ ВИ ВВАЖАЄТЕ ПРАВИЛЬНИМИ,
ТА «НІ» ЯКІ ВВАЖАЄТЕ НЕПРАВИЛЬНИМИ.**

ТАК

НІ

1	Суб'єктивні засоби гарантують захист від дії шкідливих факторів.		
2	Знаки безпеки - об'єктивні засоби захисту		
3	Об'єктивні засоби захисту самі усувають небезпеку		
4	Небезпечний виробничий фактор призводить до травм чи до смерті.		
5	Шкідливий виробничий фактор може призвести до захворювання.		
6	Поняття «небезпечні» і «шкідливі» виробничі фактори однакові.		
7	Вказівні знаки мають прямокутну геометричну форму		
8	Забороняючі знаки мають круглу геометричну форму		
9	Попереджувальні знаки мають трикутну геометричну форму		
10	Виробничий пил може спричинити травмування очей		
11	Забезпечення безпечних і нешкідливих умов праці покладається на працівника.		
12	Ефективність сигналізації в запобіганні небезпеки залежить від уваги та навченості працюючих.		
13	Людина працездатна і добре себе почуває, якщо температура навколишнього середовища становить 25-26°C.		
14	Людина працездатна і добре себе почуває, якщо вологість навколишнього середовища становить 40-60%.		

ПЕРЕВІРКА ПОЗНАЧТЕ «ТАК», ВИЗНАЧЕННЯ ЯКІ ВИ ВВАЖАЄТЕ ПРАВИЛЬНИМИ, ТА «НІ» ЯКІ ВВАЖАЄТЕ НЕПРАВИЛЬНИМИ.

ТАК НІ

1	Суб'єктивні засоби гарантують захист від дії шкідливих факторів.		НІ
2	Знаки безпеки - об'єктивні засоби захисту		НІ
3	Об'єктивні засоби захисту самі усувають небезпеку	ТАК	
4	Небезпечний виробничий фактор призводить до травм чи до смерті.	ТАК	
5	Шкідливий виробничий фактор може призвести до захворювання.	ТАК	
6	Поняття «небезпечні» і «шкідливі» виробничі фактори однакові.		НІ
7	Вказівні знаки мають прямокутну геометричну форму	ТАК	
8	Забороняючі знаки мають круглу геометричну форму	ТАК	
9	Попереджувальні знаки мають трикутну геометричну форму	ТАК	
10	Виробничий пил може спричинити травмування очей	ТАК	
11	Забезпечення безпечних і нешкідливих умов праці покладається на працівника.		НІ
12	Ефективність сигналізації в запобіганні небезпеки залежить від уваги та навченості працюючих.	ТАК	
13	Людина працездатна і добре себе почуває, якщо температура навколишнього середовища становить 25-26°C.		НІ
14	Людина працездатна і добре себе почуває, якщо вологість навколишнього середовища становить 40-60%.	ТАК	

ДІЗНАЙСЯ, ЧИ ВОЛОДІЄШ ТИ БАЗОВИМИ ЗНАННЯМИ ПОЖЕЖНОЇ БЕЗПЕКИ.



Так!

Ні!

ЗАЙМИ ПОЗИЦІЮ. У ТАБЛИЦІ ПОЗНАЧ «ТАК», ВИЗНАЧЕННЯ ЯКІ ВВАЖАЄШ ПРАВИЛЬНИМИ, ТА «НІ» ЯКІ ВВАЖАЄШ НЕПРАВИЛЬНИМИ.

ТАК НІ

1 При виникненні пожежі ти набереш «101» та розповіси як тобі страшно.

2 Якщо одяг загорівся збити полум'я, швидко бігаючи.

3 Двері з приміщень відчиняються назовні для швидкої евакуації.

4 Чи можна вмикати світло у приміщенні, де виявлено запах газу?

5 Ліфт не належать до евакуаційних шляхів.

6 Найпростіший захист від чадного газу при пожежі дихати через зволожену тканину.

7 Пересуватися у задимленому приміщенні в повний зріст бігцем.

8 Вогнегасник - первинний засіб гасіння пожежі.

9 При гасінні пожежі не можна брати голими руками за розтруб вуглекислотного вогнегасника.

10 Гасіння пожеж здійснюється безоплатно

11 Зони куріння належать до зон особливого пожежного ризику.

12 Водою не можна гасити електрообладнання під напругою.

13 Цифри, що знаходяться на вогнегаснику вказують на час його дії.

14 Порошкові вогнегасники використовуються для гасіння пожеж в перукарнях.

15 Чи є вогнегасник стаціонарним засобом гасіння пожежі?

16 Чи можна гасити водою легкозаймисті речовини?

ЗАЙМИ ПОЗИЦІЮ. У ТАБЛИЦІ ПОЗНАЧ «ТАК», ВИЗНАЧЕННЯ ЯКІ ВВАЖАЄШ ПРАВИЛЬНИМИ, ТА «НІ» ЯКІ ВВАЖАЄШ НЕПРАВИЛЬНИМИ.		ТАК	НІ
1	При виникненні пожежі ти набереш «101» та розповіси як тобі страшно.		НІ
2	Якщо одяг загорівся збити полум'я, швидко бігаючи.		НІ
3	Двері з приміщень відчиняються назовні для швидкої евакуації.	ТАК	
4	Чи можна вмикати світло у приміщенні, де виявлено запах газу?		НІ
5	Ліфт не належать до евакуаційних шляхів.	ТАК	
6	Найпростіший захист від чадного газу при пожежі дихати через зволожену тканину.	ТАК	
7	Пересуватися у задимленому приміщенні в повний зріст бігцем.		НІ
8	Вогнегасник - первинний засіб гасіння пожежі.	ТАК	
9	При гасінні пожежі не можна брати голими руками за розтруб вуглекислотного вогнегасника.	ТАК	
10	Гасіння пожеж здійснюється безоплатно	ТАК	
11	Зони куріння належать до зон особливого пожежного ризику.	ТАК	
12	Водою не можна гасити електрообладнання під напругою.	ТАК	
13	Цифри, що знаходяться на вогнегаснику вказують на час його дії.		НІ
14	Порошкові вогнегасники використовуються для гасіння пожеж в перукарнях.	ТАК	
15	Чи є вогнегасник стаціонарним засобом гасіння пожежі?		НІ
16	Чи можна гасити водою легкозаймисті речовини?		НІ

ЯКИЙ ЧИННИК ПОЖЕЖІ СТАНОВИТЬ НАЙБІЛЬШУ ЗАГРОЗУ ДЛЯ ЖИТТЯ ЛЮДИНИ ПІД ЧАС ПОЖЕЖІ В БУДІВЛІ?

- А.** Дим.
- Б.** Вогонь.
- В.** Токсичні продукти згоряння.

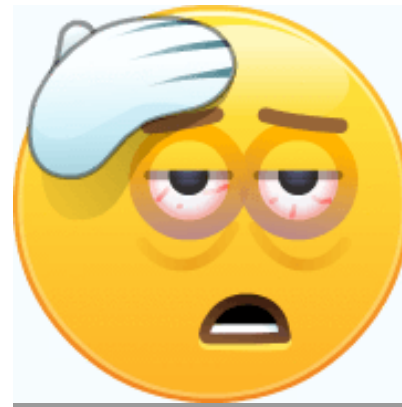


ВІРНА ВІДПОВІДЬ

В. ТОКСИЧНІ ПРОДУКТИ ЗГОРЯННЯ

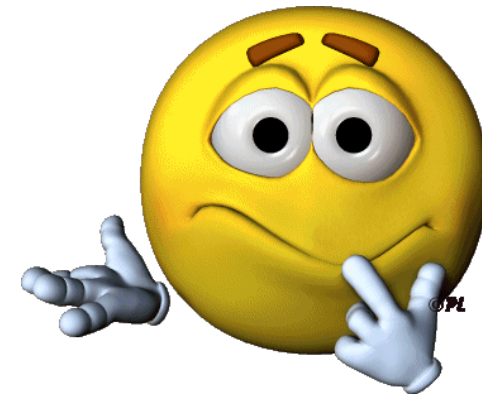
ОЗНАКИ ОТРУЄННЯ СО:

- головний біль, слабкість, головокружіння,
- задишка, серцебиття, хитка хода,
- **ШКІРА РОЖЕВОГО КОЛЬОРУ**,
- нудота, блювота,
- втрата свідомості;
- смерть від зупинки дихання та серця.



ЯК ПЕРЕМІЩУВАТИСЬ ДО ВИХОДУ В РАЗІ ПОЖЕЖІ?

- А.** Рухатися повзком, затуливши ніс і рот зволоженою тканиною.
- Б.** Необхідно змочити одяг водою, накрити голову мокрою ганчіркою.
- В.** Закрити двері і вікна та чекати допомоги.



ВІРНА ВІДПОВІДЬ

А. Рухатися повзком, затуливши ніс і рот зволоженою тканиною.

Ні в якому разі не слід панікувати!!!

Оскільки більшість отруйних речовин і дим скупчуються у верхній частині приміщення, затуливши ніс і рот зволоженою тканиною, яка відіграє роль тимчасового фільтра, що захищатиме від впливу небезпечних продуктів горіння.

**ДИХАЙТЕ ЧЕРЕЗ
ПРОСОЧЕНУ
ТКАНИНУ!!!**



**ВИ СХОВАЛИСЯ В УКРИТТІ І ЗАПАЛИЛИ СВІЧКУ.
ЯКЕ ПОЛУМ'Я СВІЧКИ МАЄ ВИКЛИКАТИ
У ВАС ТРИВОЖНІСТЬ:**

А. ЖОВТЕ.



Б. ЧЕРВОНЕ.



В. БЛАКИТНЕ.



ВІРНА ВІДПОВІДЬ «Б»

ВИ СХОВАЛИСЯ В УКРИТТІ І ЗАПАЛИЛИ СВІЧКУ.

ЯКЕ ПОЛУМ'Я СВІЧКИ МАЄ ВИКЛИКАТИ

У ВАС ТРИВОЖНІСТЬ:

**Б. ЧЕРВОНІЙ КОЛІР ПОЛУМ'Я ВКАЗУЄ
НА ВЕЛИКЕ ЗІБРАННЯ
ВУГЛЕКИСЛОГО ГАЗУ.**

ЖОВТЕ ПОЛУМ'Я вказує на те, що в укритті накопичився вуглекислий газ. В цьому випадку потрібно провітрити приміщення.

**УКРИТТЯ ПОТРІБНО ЗАЛИШИТИ
І ПРОВІТРЮВАТИ ДО ТИХ ПІР, ПОКИ
ПОЛУМ'Я НЕ СТАНЕ БЛАКИТНИМ.**



ЧИ ДОЗВОЛЯЄТЬСЯ ТЮТЮНОПАЛІННЯ В ЛІКУВАЛЬНИХ ЗАКЛАДАХ, ЗАКЛАДАХ ОСВІТИ ТА НА ЇХ ТЕРИТОРІЇ?

А. З дозволу керівника.

Б. Так.

В. Ні.



ВІРНА ВІДПОВІДЬ ЧИ ДОЗВОЛЯЄТЬСЯ ТЮТЮНОПАЛІННЯ В ЛІКУВАЛЬНИХ ЗАКЛАДАХ, ЗАКЛАДАХ ОСВІТИ ТА НА ЇХ ТЕРИТОРІЇ?

В. Ні.

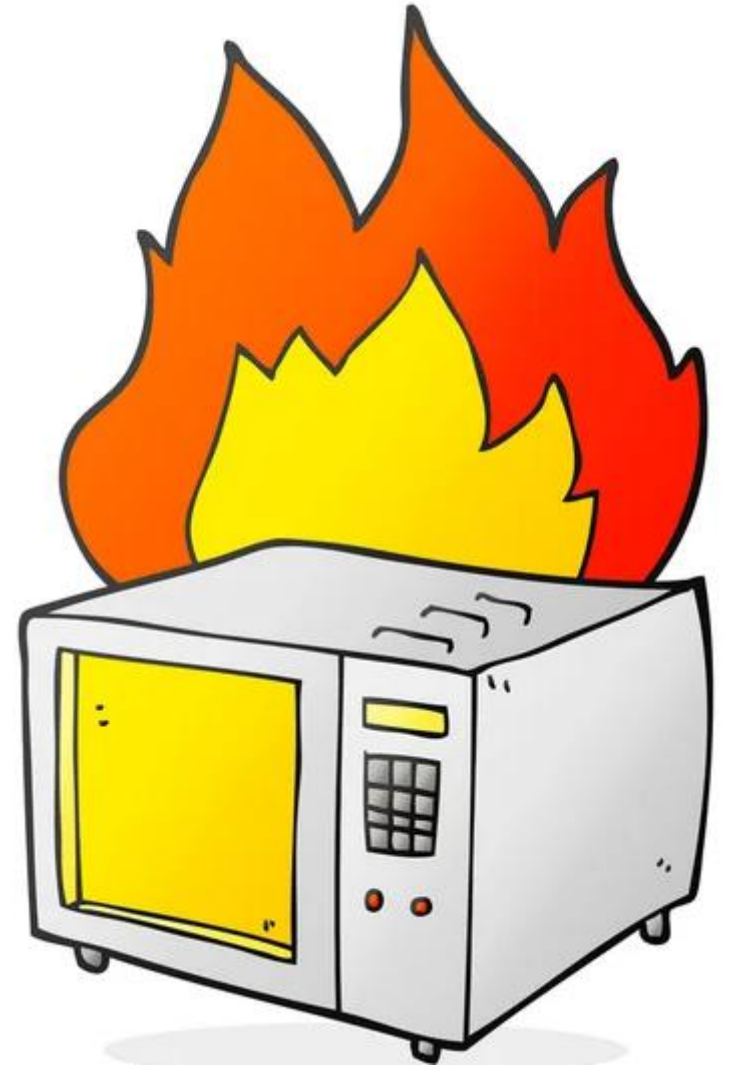


ЗАГОРІВСЯ ЕЛЕКТРОПРИЛАД, ВАШІ ДІЇ?

А. Буду гасити його водою.

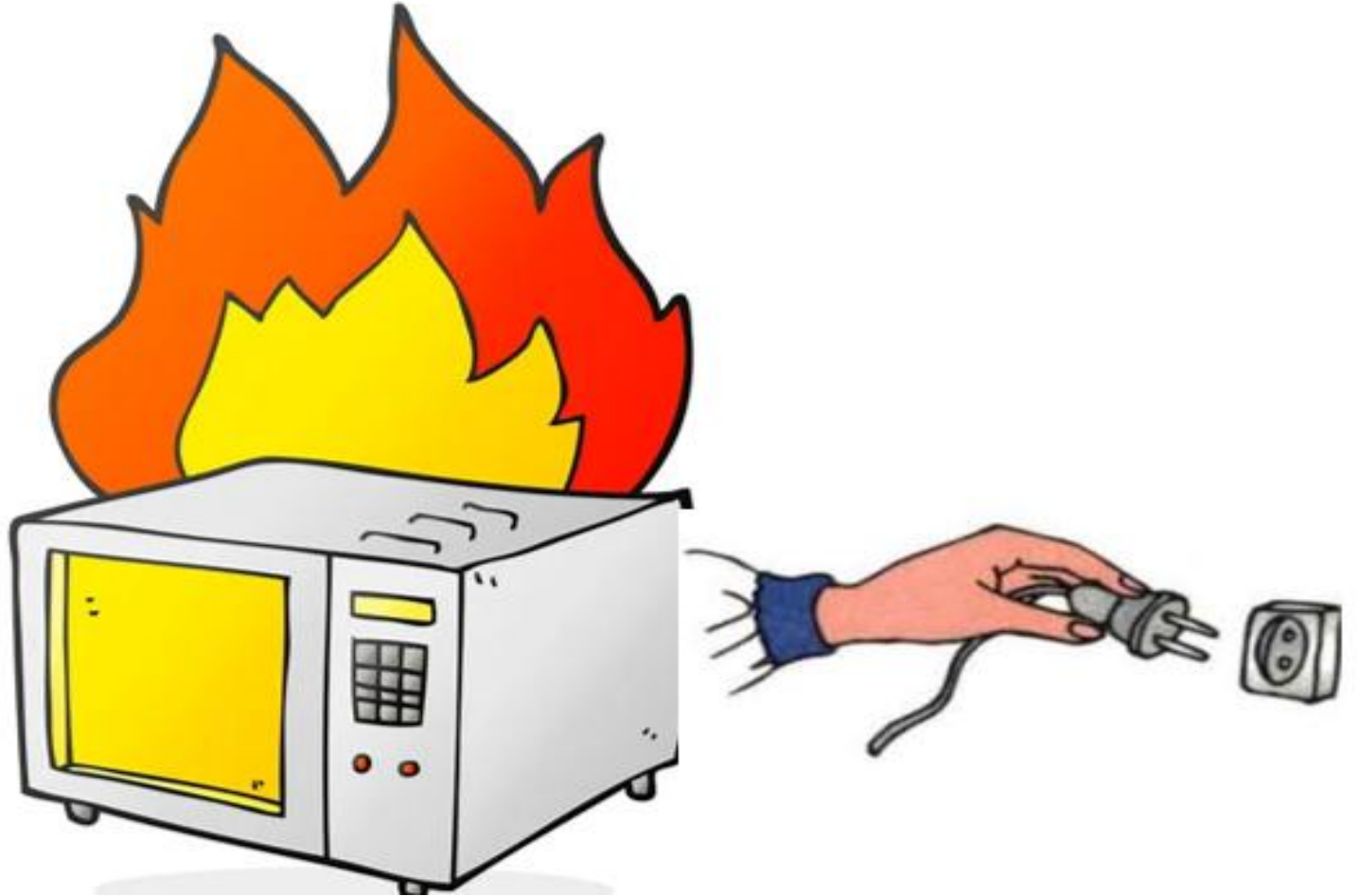
Б. Вимкну шнур з розетки, потім почну гасити.

В. Буду кликати на допомогу.



ВІРНА ВІДПОВІДЬ

Б. Вимкну шнур з розетки, потім почну гасити.



ЩО РОБИТИ, ЯКЩО НА ВАС ЗАГОРІВСЯ ОДЯГ?

- А.** Буду бігати, зриваючи одяг.
- Б.** Впаду, буду кататися, збиваючи полум'я.
- В.** Буду кричати, благати про допомогу.



**ВІРНА ВІДПОВІДЬ
ЩО РОБИТИ, ЯКЩО НА ВАС ЗАГОРІВСЯ
ОДЯГ?**

Б. Впаду, буду кататися, збиваючи полум'я.



З метою запобігання виникненню пожеж, їх поширенню та для боротьби з ними працівники проходять інструктажі та навчання за спеціальними програмами.

ВСТУПНИЙ
проходять усі працівники, які приймаються на роботу. Його проводить особа, відповідальна за протипожежну безпеку організації

ПЕРВИННИЙ
новоприйнятий працівник проходить на робочому місці перед початком роботи, а також при переміщенні на іншу посаду, спеціальність або виробничу операцію

ПОВТОРНИЙ
проводять на робочому місці **РАЗ НА РІК** за програмою первинного інструктажу

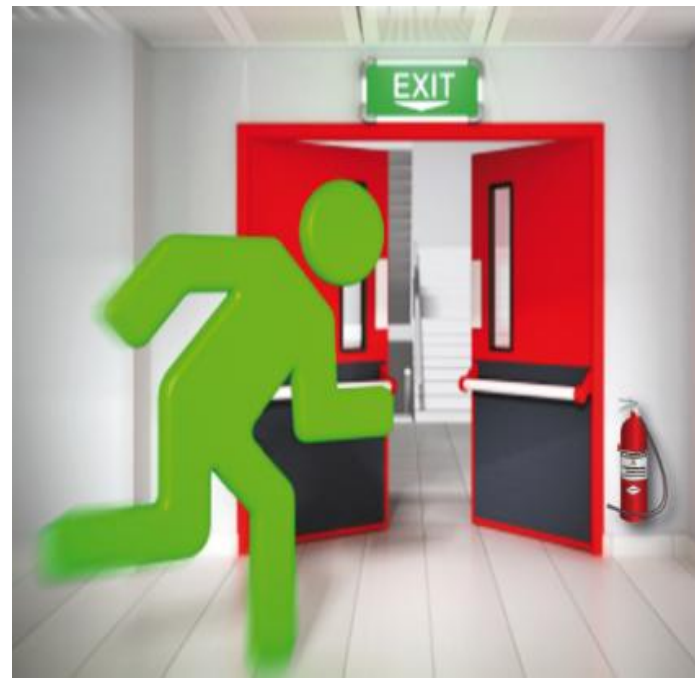
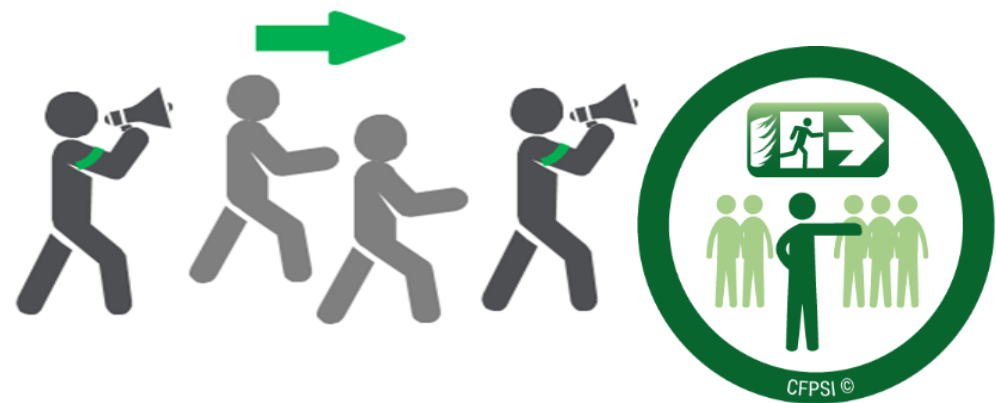
ПОЗАПЛАНОВИЙ
проводиться при зміні пожежної безпеки, технологічного процесу, при самозайманні, загорянні та пожежах.

ЦІЛЬОВИЙ
проводиться перед виконанням працівниками разових (тимчасових) пожежо-небезпечних робіт, при ліквідації аварії, стихійного лиха.

ПРОВОДЯТЬСЯ БЕЗПОСЕРЕДНЬО КЕРІВНИКАМИ РОБІТ, ЯКІ ПРОЙШЛИ НАВЧАННЯ І ПЕРЕВІРКУ ЗНАНЬ З ПИТАНЬ ПОЖЕЖНОЇ БЕЗПЕКИ.

ПЕРВИННІ, ПОВТОРНІ ТА ПОЗАПЛАНОВІ ІНСТРУКТАЖІ ЗАВЕРШУЮТЬСЯ ПЕРЕВІРКОЮ ЗНАНЬ — ЦЕ РОБИТЬ ОСОБА, ЯКА ПРОВОДИЛА ІНСТРУКТАЖ.

**Перевірка знань.
«Дай знаку назву»
«Яку інформацію несуть запропоновані
знаки пожежної безпеки»**



1



А. НЕ ВКЛЮЧАТИ

2



Б. ЗАБОРОНЯЄТЬСЯ ПАЛИТИ

3



**В. ЗАБОРОНЯЄТЬСЯ ГАСИТИ
ВОДОЮ**

4



Г. МІСЦЕ ДЛЯ ПАЛІННЯ

ПРАВИЛЬНА ВІДПОВІДЬ

1		Г	А. НЕ ВКЛЮЧАТИ
2		А	Б. ЗАБОРОНЯЄТЬСЯ ПАЛИТИ
3		Б	В. ЗАБОРОНЯЄТЬСЯ ГАСИТИ ВОДОЮ
4		В	Г. МІСЦЕ ДЛЯ ПАЛІННЯ

5



**А. ЗАБОРОНЯЄТЬСЯ
КОРИСТУВАТИСЯ
ВІДКРИТИМ ВОГНЕМ**

6



**Б. НАПРЯМОК ДО
ЕВАКУАЦІЙНОГО ВИХОДУ ПО
СХОДАХ ВГОРУ**

7



**В. ДОСТУП СТОРОННІМ
ОСОБАМ ЗАБОРОНЕНО**

8



**Г. НАПРЯМОК ДО
ЕВАКУАЦІЙНОГО ВИХОДУ
НАПРАВО**

ПРАВИЛЬНА ВІДПОВІДЬ

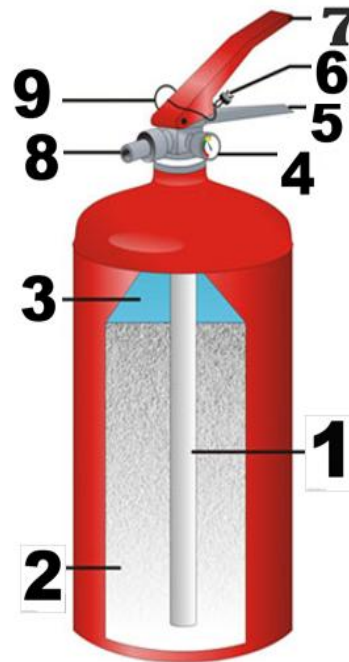
5 	В	<u>А. ЗАБОРОНЯЄТЬСЯ</u> <u>КОРИСТУВАТИСЯ</u> <u>ВІДКРИТИМ ВОГНЕМ</u>
6 	А	Б. НАПРЯМОК ДО ЕВАКУАЦІЙНОГО ВИХОДУ ПО СХОДАХ ВГОРУ
7 	Г	В. ДОСТУП СТОРОННІМ ОСОБАМ ЗАБОРОНЕНО
8 	Б	Г. НАПРЯМОК ДО ЕВАКУАЦІЙНОГО ВИХОДУ НАПРАВО

ПРАВИЛА ВИКОРИСТАННЯ ВОГНЕГАСНИКІВ КИТАЙСЬКА МУДРІСТЬ

- ❖ СКАЖИ МЕНІ - І Я ЗАБУДУ
- ❖ ПОКАЖИ МЕНІ - І Я ЗАПАМ'ЯТАЮ
- ❖ ДАЙ МЕНІ ДІЯТИ САМОМУ - І Я НАВЧУСЯ.



Спочатку попереджуйте здобувачів освіти, що після вашого роз'яснювання про вогнегасники, потім вони повинні будуть вам все повторити: на що звернути увагу перед початком роботи та як діяти у випадку пожежі.



ЗАКАЧНІ ВОГНЕГАСНИКИ заряджені вогнегасним порошком і закачані інертним газом під тиском близько 16 атм.

Перевагою цього типу вогнегасника є встановлений на його голівці індикатор внутрішнього тиску, який показує його працездатність (зелений сектор шкали), на відміну від інших типів вогнегасників.

БУДОВА ВОГНЕГАСНИКА ПОРОШКОВОГО ЗАКАЧНОГО ВП(З).

1 — сифонна трубка; 2 – заряд порошку;
3 - простір для робочого газу;
4 – манометр; 5 - ручка для перенесення;
6 – пломба; 7 – важіль;
8 - сопло; 9 - чека.

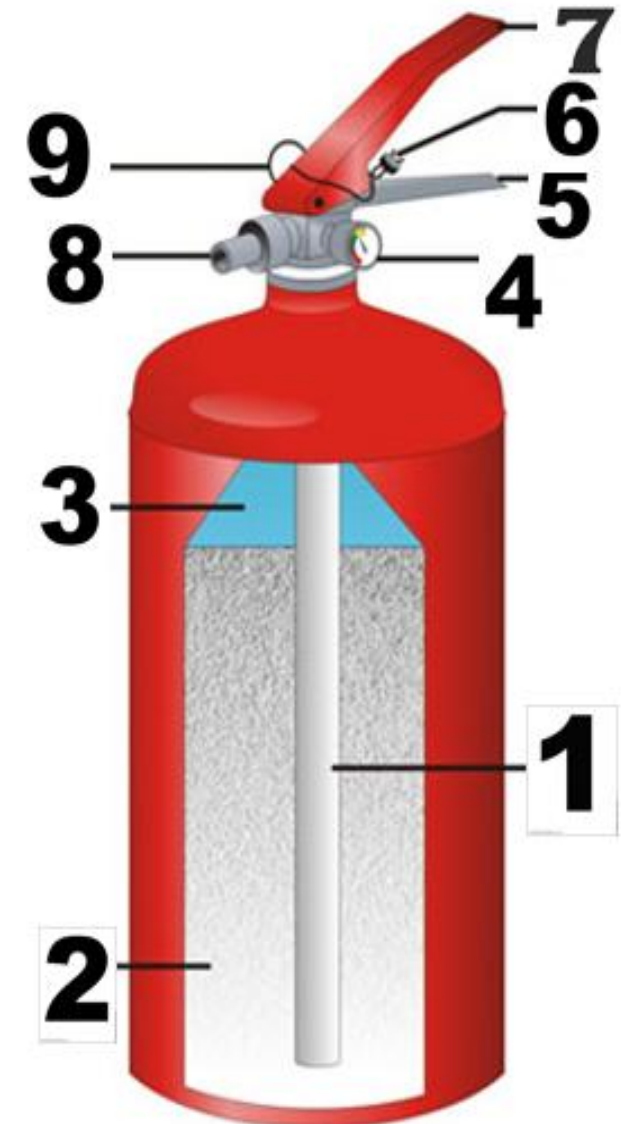
ПРИНЦИП ДІЇ ПОРОШКОВОГО ВОГНЕГАСНИКА

Для приведення вогнегасника до дії необхідно:

СТРУСИТИ вогнегасник,

зірвати пломбу, видалити запобіжну чеку;

Направити сопло на осередок пожежі і натиснути на важіль, при цьому вогнегасна речовина під тиском по сифонній трубці, через насадок подається на вогнище пожежі.



**ПЕРЕД ПОЧАТКОМ РОБОТИ
ПЕРЕВІР:**

- 1. Пломби на вогнегаснику не порушені.**
- 2. Стрілка манометра перебуває у **ЗЕЛЕНОМУ СЕКТОРІ**.**

КРАСНИЙ - сигналізує
що тиску недостатньо
для тушення пожеги і
необхідно його відправити
на огляд і заправку.

ЖЕЛТИЙ (іноді теж червоний) –
може вибухнути.



Billy54@HFR



**БУДЬ ОБЕРЕЖНИЙ ПРИ ВИКОРИСТАННІ ВНУТРІШНЬОГО ПОЖЕЖНОГО КРАНУ,
ВЧИТЬСЯ НА ПОМИЛКАХ ПРОФЕСІЙНОГО ПОЖЕЖНИКА**



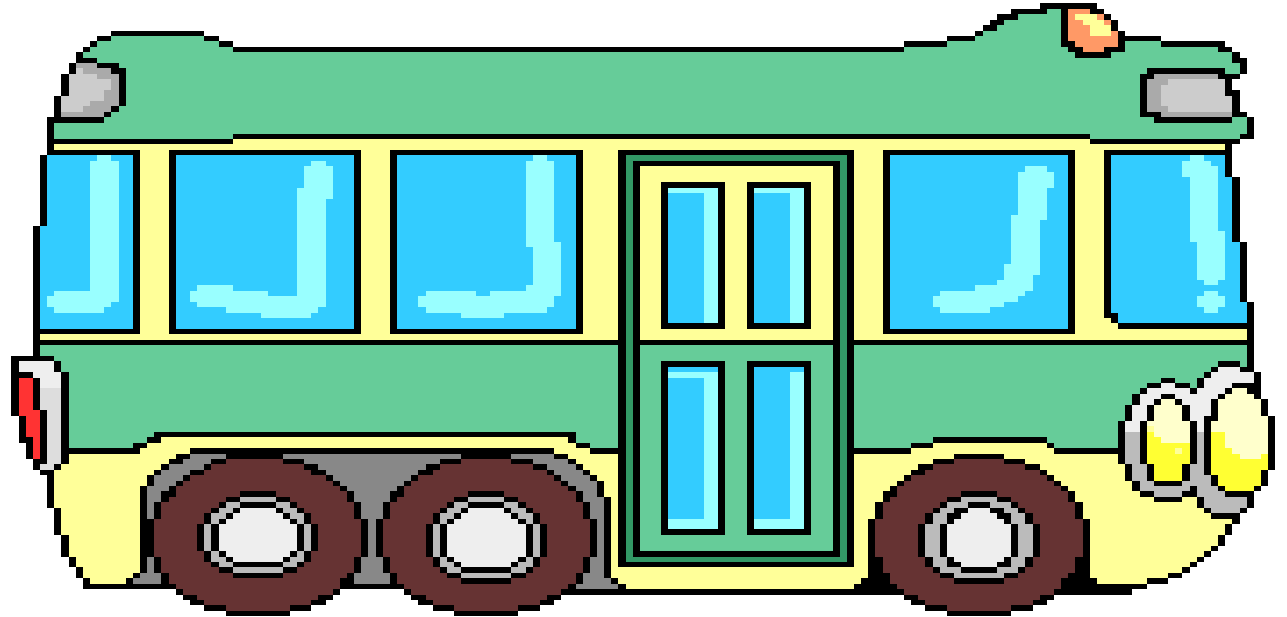
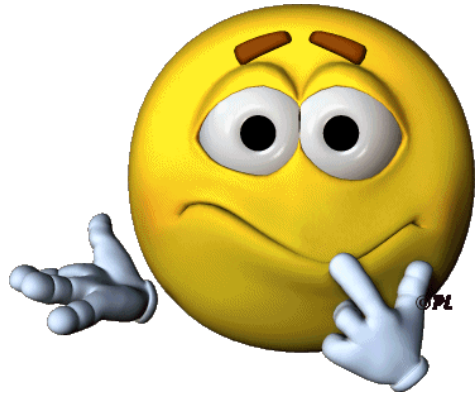
Внутрішній пожежний кран призначений для гасіння загорянь речовин і матеріалів, крім електроустановок під напругою. Розміщується в спеціальній шафці, обладнується стовбуром і рукавом, сполученим із краном. За виникнення загоряння необхідно спочатку розібрати рукав, перевірити, чи підключений він до вентиля, а вже потім ввімкнути воду, при цьому рекомендується діяти вдвох. У той час як одна людина забезпечує пуск води, друга підводить пожежний рукав зі стволем до місця горіння.

РЕФЛЕКСИЯ

Наприклад:

Визначте алгоритм дій. ВИ знаходитесь у АВТОБУСІ, І СТАЛАСЯ ПОЖЕЖА ПІД ЧАС РУХУ. Ваші дії:

- 1.
- 2.
- 3.
- 4.
- 4.
- 5.



Можна ускладнити ситуацію: автобус перекинувся, заклинило двері, салон наповнило димом ...

БАЖАНА ВІДПОВІДЬ

Негайно повідом про пожежу водія, спробуй відчинити двері кнопкою аварійного відкриття.

При заблокуванні дверей евакуація через аварійні люки в даху, вікна. За необхідності вибий обома ногами скло (або твердим предметом).

У будь-якому транспорті є матеріали, що виділяють при горінні отруйні гази, тому залишай салон

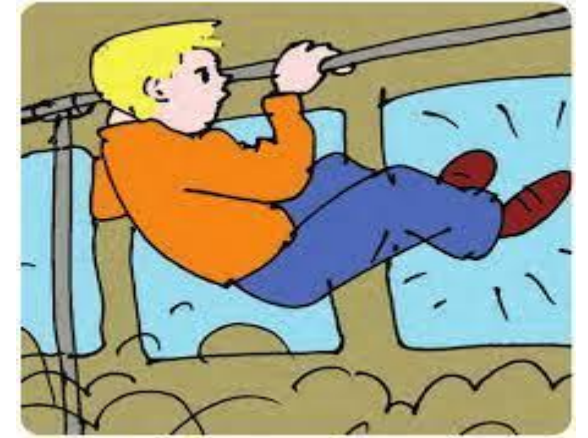
швидко, закриваючи рот і ніс вологою хусткою або рукавом.

Вибравшись із салону, відійди подалі, тому що можуть вибухнути баки з паливом.

Повідом про пожежу в пожежну частину.

Надай допомогу постраждалим.

БУДЬТЕ ОБЕРЕЖНІ! У ТРОЛЕЙБУСАХ І ТРАМВАЯХ МЕТАЛЕВІ ЧАСТИНИ МОЖУТЬ ОПИНІТИСЯ ПІД НАПРУГОЮ В РЕЗУЛЬТАТІ ОБГОРАННЯ ЗАХИСНОЇ ІЗОЛЯЦІЇ ПРОВОДІВ.



ОСНОВИ ЕЛЕКТРОБЕЗПЕКИ

ПОДУМКИ ПОЗНАЧТЕ ІНФОРМАЦІЮ, ЯКА ВЖЕ ВІДОМА АБО ДУМАВ ІНАКШЕ;
НЕЗРОЗУМІЛО І ВИКЛИКАЄ БАЖАННЯ ДІЗНАТИСЯ ДЕТАЛЬНІШЕ.

1	ЕЛЕКТРОУДАР - збудження живих тканин у вигляді судорожних скорочень м'язів.
2	ЕЛЕКТРИЧНІ ТРАВМИ - ураження тканини і органів внаслідок проходження струму чи впливу променів електричної дуги на людину.
3	ЕЛЕКТРООБЛАДНАННЯ - пристрої, в яких виробляється, трансформується, перетворюється, розподіляється електроенергія; комутаційні апарати в розподільчих пристроях електроустановок; всі види захисту електроустановок.
4	ЗАХИСНЕ ЗАЗЕМЛЕННЯ - навмисне електричне з'єднання з землею металевих струмопровідних частин, що можуть опинитися під напругою.
5	ЗАХИСНЕ ЗАНУЛЕННЯ - навмисне електричне з'єднання з нульовим провідником металевих струмопровідних частин, які можуть опинитися під напругою.
6	ЗАХИСНЕ ВІДКЛЮЧЕННЯ - автоматичне відключення всіх фаз (полюсів) ділянки мережі у разі виникнення небезпеки ураження струмом.
7	КОМУТАЦІЙНИЙ (ЕЛЕКТРИЧНИЙ) АПАРАТ - електричний апарат (вимикач, роз'єднувач, відокремлювач, автомат, рубильник, запобіжник тощо).
8	СТРУМ ВІДЧУТНИЙ – електричний струм, що викликає відчутні подразнення.
9	СТРУМ НЕВІДПУСКАЮЧИЙ – викликає під час проходження через людину непоборимі судорожні скорочення м'язів руки, в якій затиснутий провід.

ПЕРЕВІРЕМО, ЩО ВИ ЗНАЄТЕ ПРО ЕЛЕКТРОБЕЗПЕКУ



Так!

Ні!

**позначте «ТАК», визначення, які ви вважаєте правильними,
«НІ» які вважаєте неправильними**

ТАК

НІ

1 Очікування небезпеки та уважність знижують електричний опір тіла людини.

2 Найбільший електричний опір у людини має шкіра.

3 Під час грози по мобільному телефону говорити небезпечно.

4 Тривалість проходження струму через організм людини не впливає на кінцевий результат ураження.

5 Якщо людина отримала удар струмом, але залишилась живою, не варто турбувати лікарів.

6 Металеві корпуси електрообладнання при справному стані знаходяться під напругою.

7 Захисне заземлення: навмисне з'єднання металевих частин обладнання з землею або її еквівалентом.

8 Сигналізація - засіб захисту, який не усуває небезпеку ураження електричним струмом, а лише інформує про її наявність.

9 Захисне відключення - автоматичне вимикання електрообладнання.

10 Опір тіла людини є постійною величиною.

11 Переміщуватись в зоні розтікання струму на землю «гусячим кроком».

12 Від величини струму залежить загальна реакція організму.

ВІРНІ ВІДПВІДІ

ЗАВДАННЯ АКТИВІЗУЄ ВИВЧЕННЯ РОЗДІЛУ, ПІДВИЩУЄ ЗАЦІКАВЛЕНІСТЬ

ТАК

НІ

1	Очікування небезпеки та уважність знижують електричний опір тіла людини.		НІ
2	Найбільший електричний опір у людини має шкіра.	ТАК	
3	Під час грози по мобільному телефону говорити небезпечно.	ТАК	
4	Тривалість проходження струму через організм людини не впливає на кінцевий результат ураження.		НІ
5	Якщо людина отримала удар струмом, але залишилась живою, не варто турбувати лікарів.		НІ
6	Металеві корпуси електрообладнання при справному стані знаходяться під напругою.		НІ
7	Захисне заземлення: навмисне з'єднання металевих частин обладнання з землею або її еквівалентом.	ТАК	
8	Сигналізація - засіб захисту, який не усуває небезпеку ураження електричним струмом, а лише інформує про її наявність.	ТАК	
9	Захисне відключення - автоматичне вимикання електрообладнання.	ТАК	
10	Опір тіла людини є постійною величиною.		НІ
11	Переміщуватись в зоні розтікання струму на землю «гусячим кроком».	ТАК	
12	Від величини струму залежить загальна реакція організму.	ТАК	

ІНТЕЛЕКТУАЛЬНА РОЗМИНКА

АБО ВХІДНИЙ КОНТРОЛЬ ЗНАНЬ

ПІДКАЗКА

**Залежність ураження від
електричного опору шкіри
людини**



1. Хто більше постраждає від дії електроструму дитина чи юнак?



1



2



УВАГА!
ВАЖЛИВА ІНФОРМАЦІЯ!

**1. ПРАВИЛЬНА
ВІДПОВІДЬ ДИТИНА,
тому що її шкіра має
менший опір, ніж
шкіра юнака.**



1



ПІДКАЗКА

Залежність ураження від електричного опору шкіри людини



2. Хто більше постраждає від дії електроструму юнак або людина похилого віку?



1

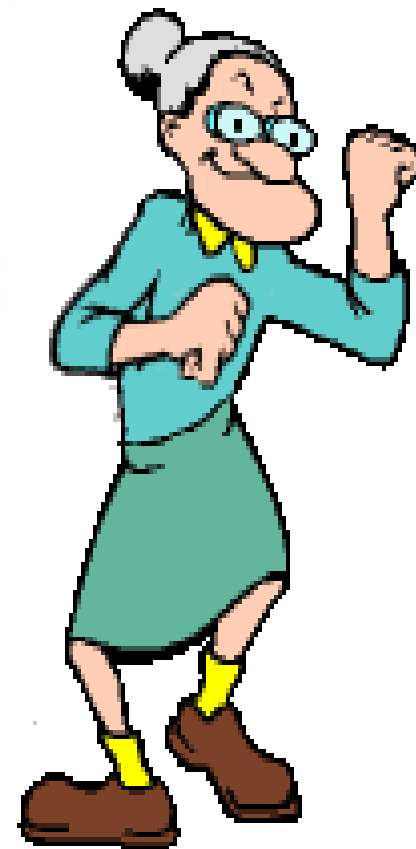


2



УВАГА!
ВАЖЛИВА ІНФОРМАЦІЯ!

**2. ПРАВИЛЬНА
ВІДПОВІДЬ ЮНАК,
ТОМУ ЩО ЙОГО
ШКІРА МАЄ МЕНШИЙ
ОПІР, НІЖ ШКІРА
ЛЮДИНИ ПОХИЛОГО
ВІКУ.**



1



**3. Хто більше
постраждає від дії
електроструму –
жінка або чоловік?**



1



2



УВАГА!

ВАЖЛИВА ІНФОРМАЦІЯ!

**3. ПРАВИЛЬНА
ВІДПОВІДЬ ЖІНКА,
тому що її шкіра має
менший опір, ніж
шкіра чоловіка.**



УВАГА!
ВАЖЛИВА ІНФОРМАЦІЯ!

**4. Хто більше
постраждає від дії
електроструму –
людина у стані
сп'яніння або
тверезий?**



**4. ПРАВИЛЬНА
ВІДПОВІДЬ: ЛЮДИНА У
СТАНІ СП'ЯНІННЯ,
тому що його шкіра має
менший опір, ніж шкіра
тверезого.**

**Надпись на водочной
этикетке: "ПЕРЕД
ЗЛОУПОТРЕБЛЕНИЕМ
ОХЛАДИТЬ".**



2

**КУРИТИ ШКІДЛИВО, ПИТИ ОГИДНО,
А ВМИРАТИ ЗДОРОВИМ - ШКОДА**

**5. Хто більше
постраждає від дії
електроструму –
чоловік, що
палить або
чоловік, що не
палить?**



1

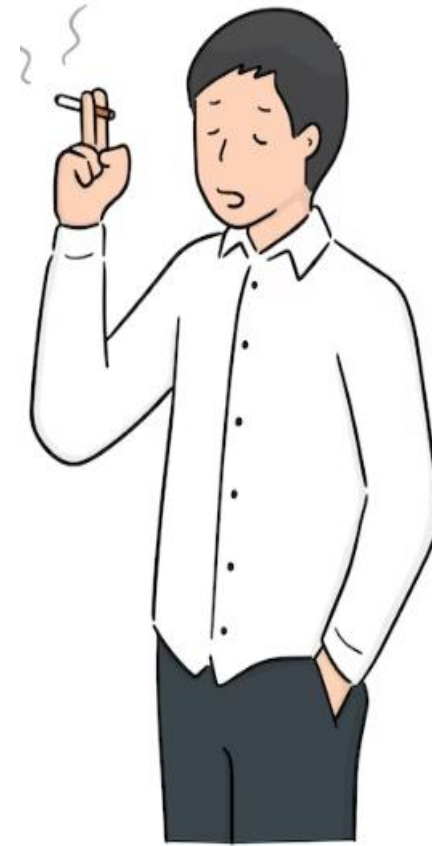


2



УВАГА!
ВАЖЛИВА ІНФОРМАЦІЯ!

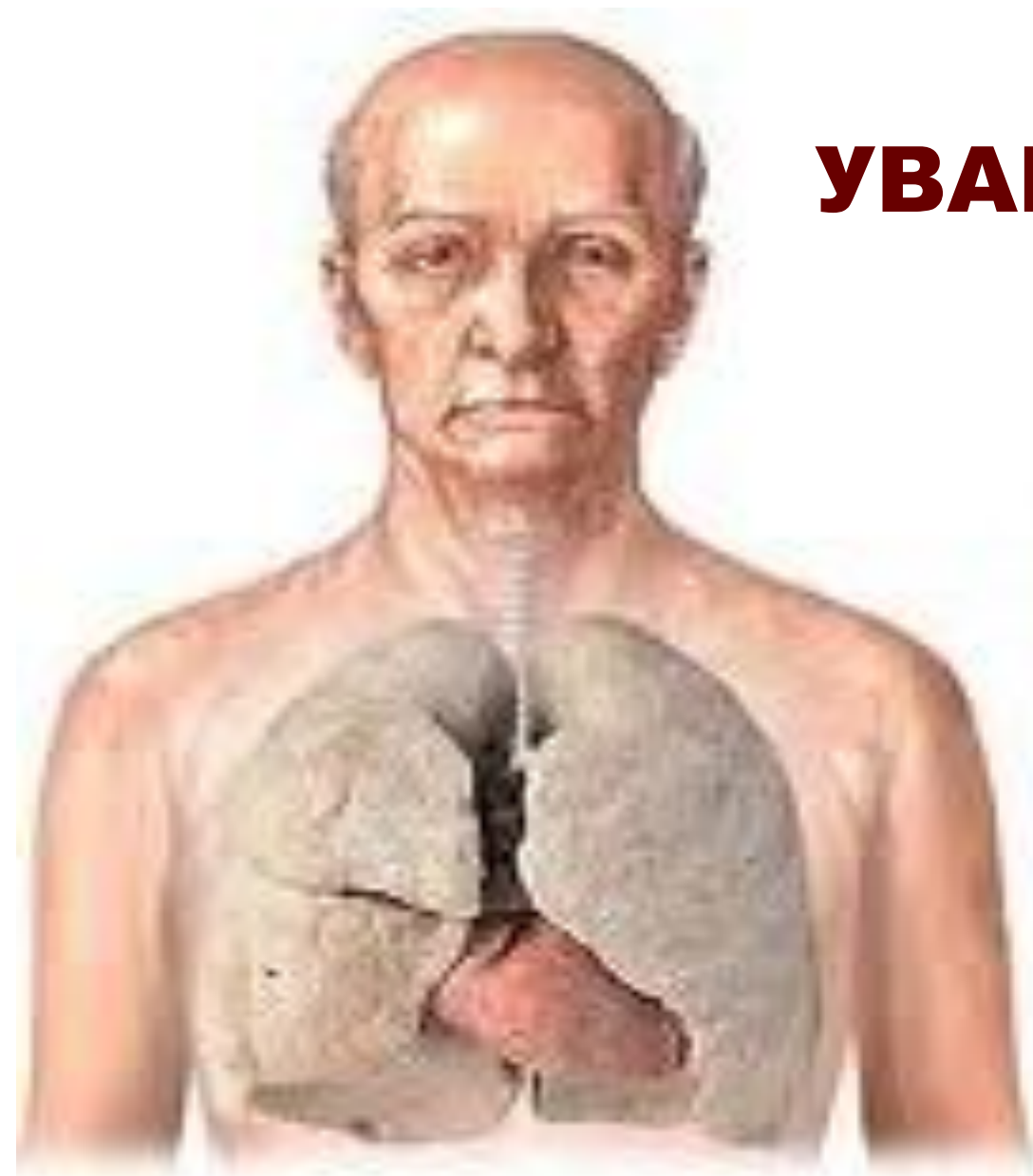
**5. ПРАВИЛЬНА
ВІДПОВІДЬ - чоловік,
що палить,
тому що його шкіра
має менший опір, ніж
шкіра чоловіка,
що не палить.**



1



УВАГА!!!



**ЛЕГЕНІ У ЛЮДИНИ, ЩО
НЕ КУРИТЬ**



**ЛЕГЕНІ У ЛЮДИНИ, ЩО
КУРИТЬ**

НАПРУГА КРОКУ

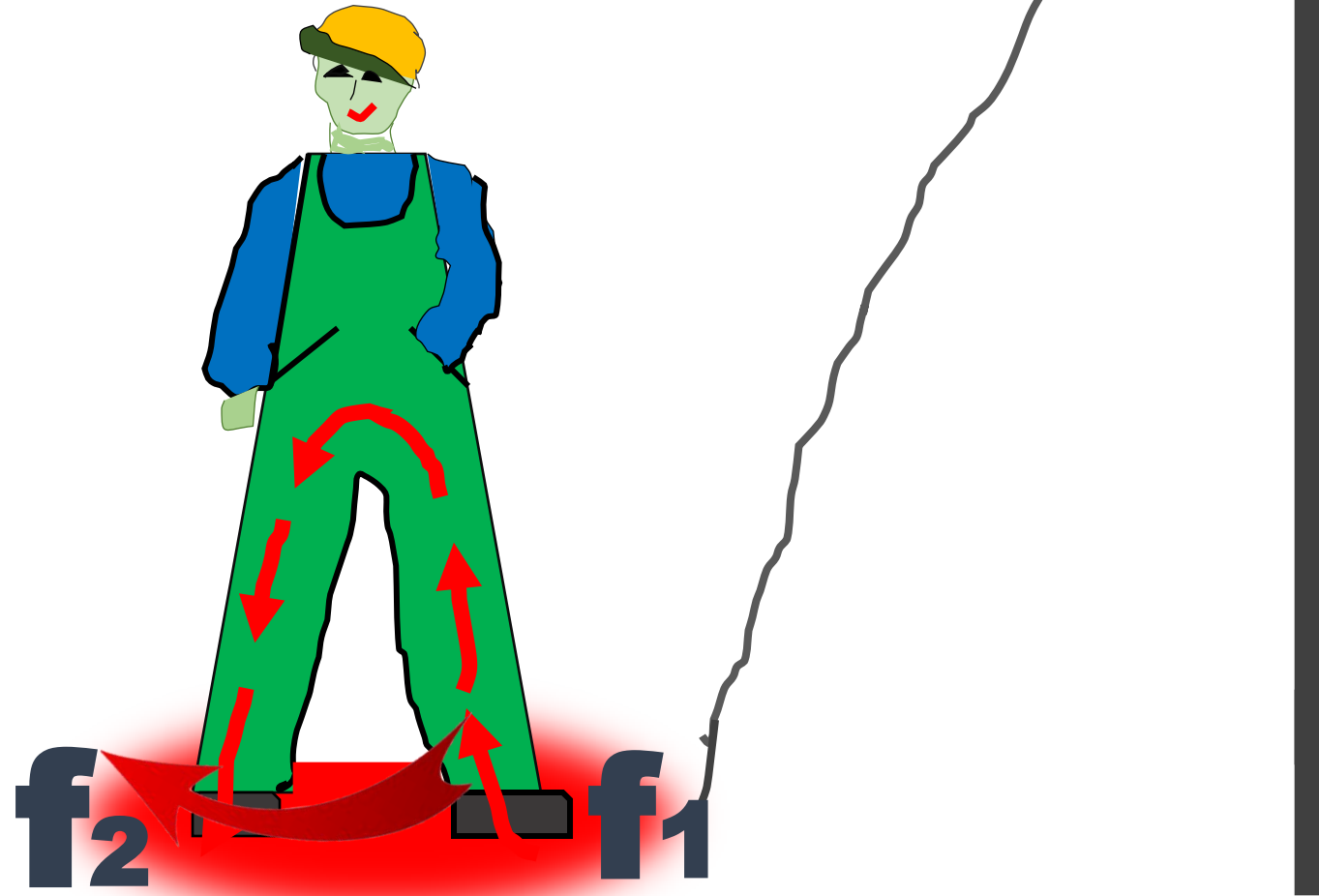


$$U_{\text{кроку}} = f_1 - f_2 = 3000 \text{ В} - 2000 \text{ В} = 1000 \text{ В}$$

$$f_1 = 3000 \text{ В}$$

$$f_2 = 2000 \text{ В}$$

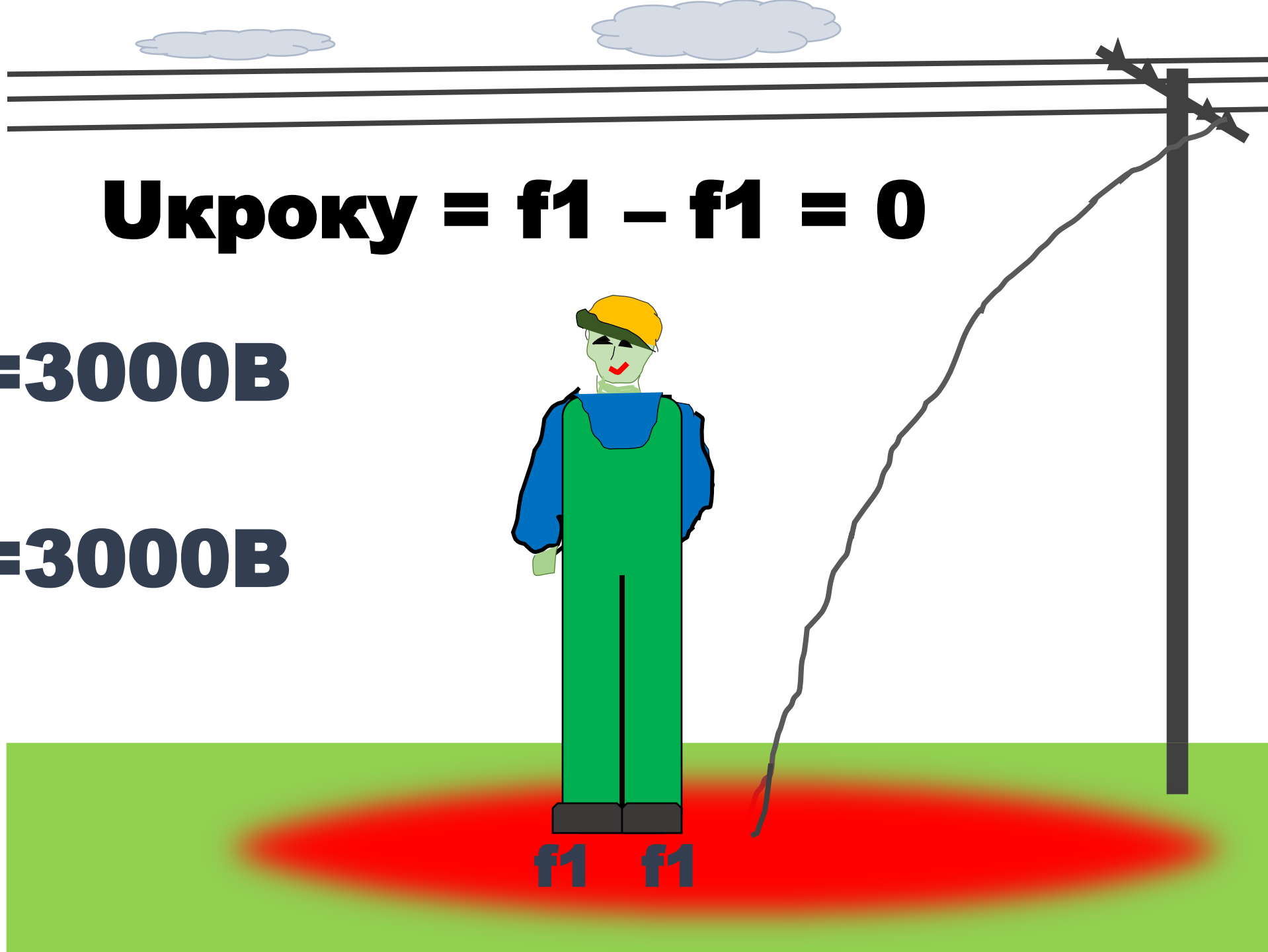
Поразка електричним струмом відбуваються тоді, коли ноги доторкуються двох крапок землі, чим ширше крок тим імовірніше поразка.



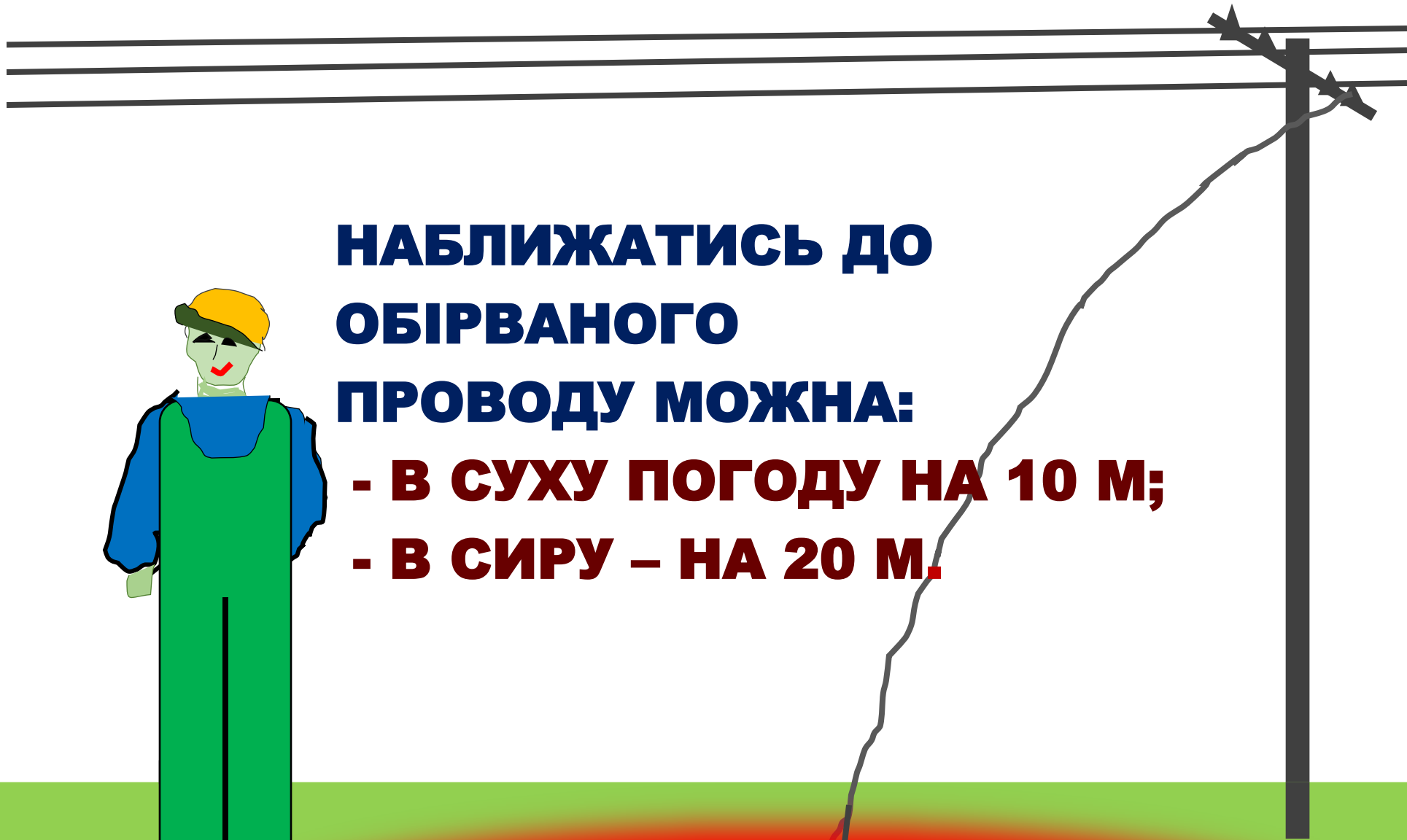
$$U_{\text{кроку}} = f_1 - f_1 = 0$$

$$f_1 = 3000 \text{ В}$$

$$f_1 = 3000 \text{ В}$$



f1 f1



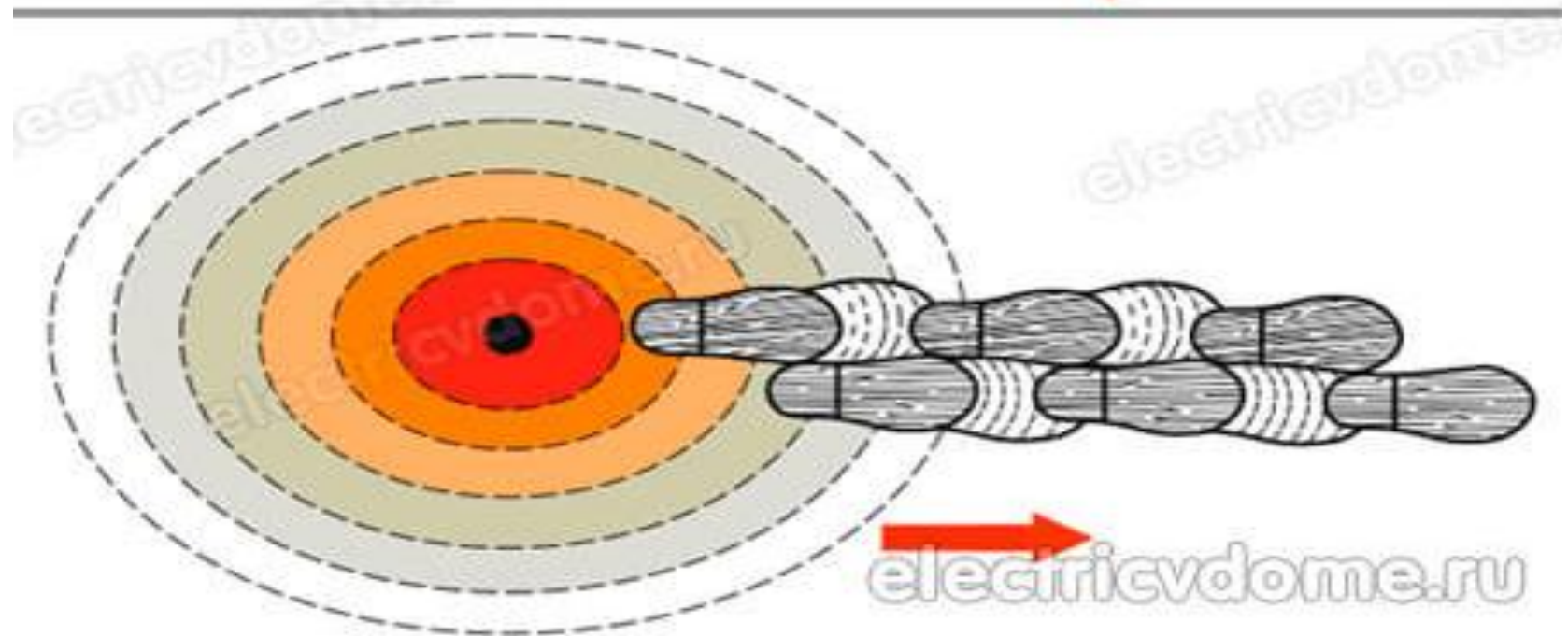
**НАБЛИЖАТИСЬ ДО
ОБІРВАНОВОГО
ПРОВОДУ МОЖНА:**

- В СУХУ ПОГОДУ НА 10 М;**
- В СИРУ – НА 20 М.**

10–20М – МЕТРИ, ЯКІ ВРЯТУЮТЬ ВАМ ЖИТТЯ

«ГУСЯЧИЙ КРОК» ВРЯТУЄ ВАМ ЖИТТЯ.

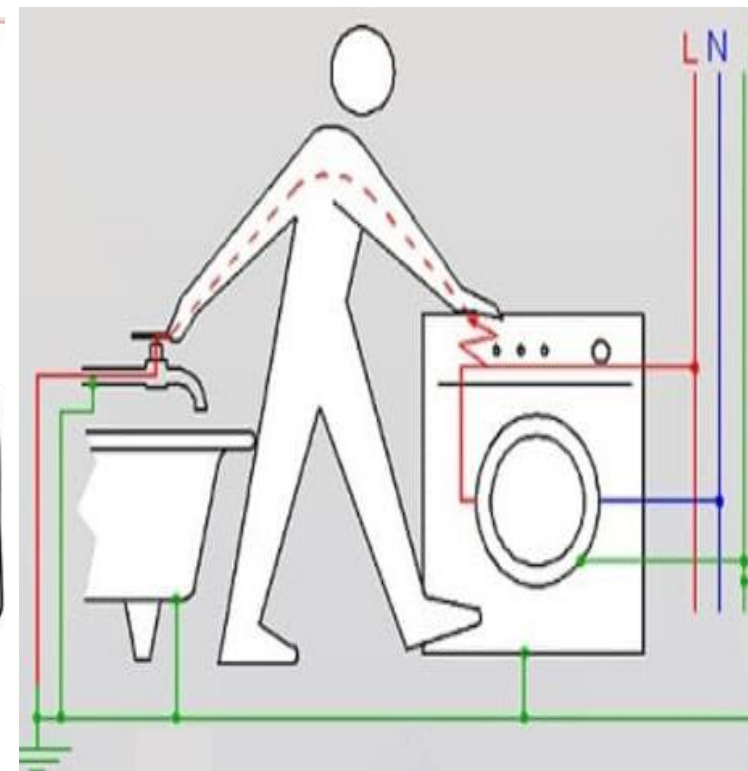
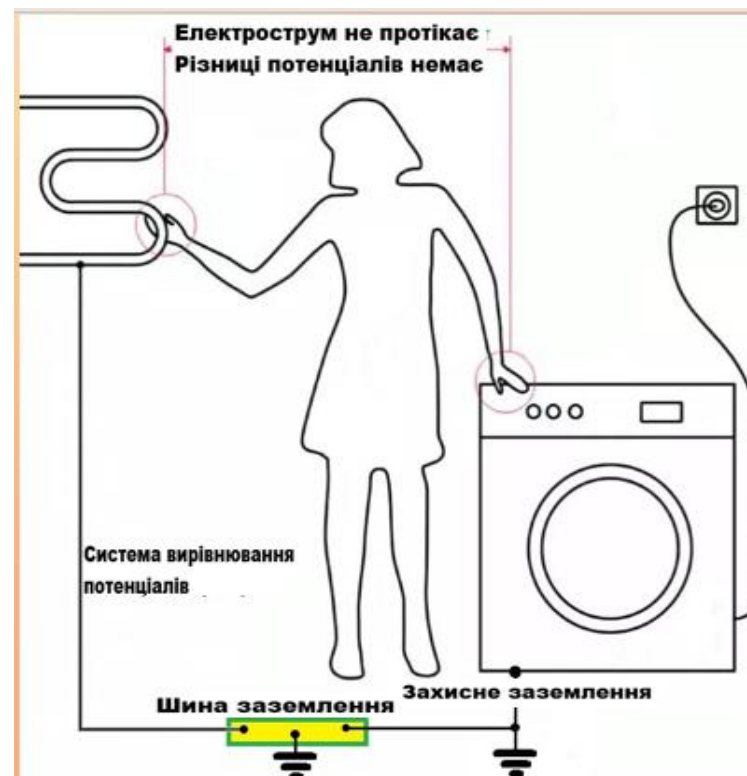
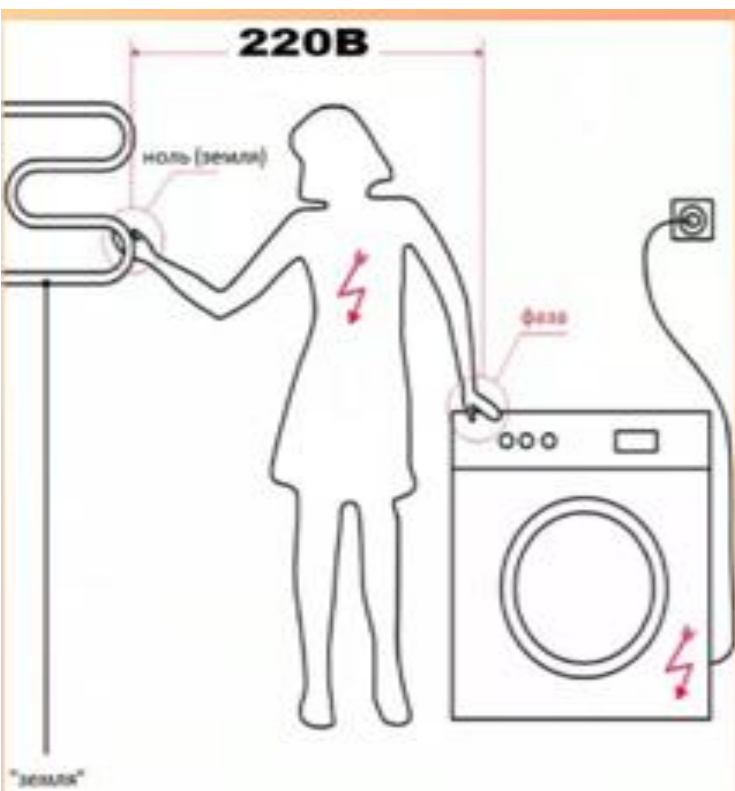
**З'єднати ступні ніг
разом, і не
кваплячись,
виходити з
небезпечної зони
пересуваючи ступні
по землі так, щоб
вони постійно
торкалися
одна одної та не
перевищували
довжину стопи
більше
ніж на 10 см.**



ЗАХИСНЕ ЗАЗЕМЛЕННЯ - навмисне електричне з'єднання з землею металевих струмопровідних частин, що можуть опинитися під напругою. Оскільки опір заземлення малий (не перевищує 0,4-10 Ом), то основна частина струму замикання пройде саме через нього, а через людину пройде малий (безпечний) струм. У цьому і полягає суть захисного заземлення. Причому струм, що пройде через людину зменшиться у стільки разів, у скільки опір людини більший за опір заземлення.

Якщо прийняти, що опір людини 1000 Ом, а опір заземлення 0,4 Ом, то струм, який пройде через людину, буде в 250 разів менший ніж у випадку, коли таке захисне заземлення відсутнє

ІЛЮСТРАЦІЯ ОДНОЧАСНОГО ДОТИКУ ЛЮДИНИ ДО КОРПУСУ ЕЛЕКТРООБЛАДНАННЯ І ЗАЗЕМЛЕНИХ МЕТАЛЕВИХ КОНСТРУКЦІЙ





ПІДСУМОК Етапи першої допомоги при ураженні електричним струмом

ПОТЕРПІЛИЙ ПРИ СВІДОМОСТІ

Ознаки

**НЕ ПОРУШЕНЕ ДИХАННЯ,
СЕРЦЕВА ДІЯЛЬНІСТЬ,
СЛАБКІСТЬ, ДЕЯКЕ СІПАННЯ
ОКРЕМИХ М'ЯЗІВ**

допомога

**Покласти потерпілого,
розтерти руки, ноги,
тулуб, до ніг покласти
грілку, дати чай,
відправити до медичного
закладу**

ПОТЕРПІЛИЙ В НЕПРИТОМНОМУ СТАНІ

Ознаки

**СТІЙКЕ ДИХАННЯ,
ПУЛЬС**

допомога

**Покласти, забезпечити
доступ свіжого повітря,
дати понюхати
нашатирний спирт. Коли
прийде до тяти 15-20 кап.
настойки валеріани**

У СТАНІ КЛІНІЧНОЇ СМЕРТІ

Ознаки

**ВІДСУТНЄ
ДИХАННЯ, ПУЛЬС**

допомога

**Негайно розпочати
штучне дихання та
непрямий масаж
серця**



ПЕРЕВІНА РОБОТА ЗА РОЗДІЛОМ



ВАРІАНТ ЗАВДАННЯ 1: УМОВА ПОЛЯГАЄ В ТОМУ, ЩО ПОТЕРПІЛИЙ ПЕРЕБУВАЄ У СТАНІ КЛІНІЧНОЇ СМЕРТІ ПІСЛЯ УРАЖЕННЯ ЕЛЕКТРИЧНИМ СТРУМОМ.

ВИБЕРІТЬ ПРАВИЛЬНІ ВІДПОВІДІ ТА РОЗТАШУЙТЕ ЇХ У ПОРЯДКУ ПОСЛІДОВНОСТІ.

А. Викликати швидку допомогу.

Б. Почати реанімаційні заходи.

В. Звільнити від дії електричного струму.

Г. Переконатися у відсутності пульсу на сонній артерії.

Д. Переконатися в наявності пульсу на сонній артерії, перевернути потерпілого на бік або живіт.

Е. Не залишати потерпілого без нагляду, постійно стежите за його станом.

Ж. Підтримувати життєво важливі функції потерпілого до прибуття медиків.

З. Підкласти під голову подушку.

1	2	3	4	5

ПРАВИЛЬНІ ВІДПОВІДІ.

ВАРІАНТ №1

- 1. В. Звільнити від дії електричного струму.**
- 2. Г. Переконатися у відсутності пульсу на сонній артерії.**
- 3. А. Викликати швидку допомогу.**
- 4. Б. Почати реанімаційні заходи.**
- 5. Ж. Підтримувати життєво важливі функції потерпілого до прибуття медиків.**

1	2	3	4	5
В	Г	А	Б	Ж

ВАРІАНТ 2:

СТАН: ПОТЕРПІЛИЙ НЕПРИТОМНИЙ ПІСЛЯ УРАЖЕННЯ ЕЛЕКТРИЧНИМ СТРУМОМ.

ВИБЕРІТЬ ПРАВИЛЬНІ ВІДПОВІДІ ТА РОЗТАШУЙТЕ ЇХ У ПОРЯДКУ ПОСЛІДОВНОСТІ.

А. Викликати швидку допомогу.

Б. Почати реанімаційні заходи.

В. Звільнити від дії електричного струму.

Г. Переконатися у відсутності пульсу на сонній артерії.

Д. Переконатися в наявності пульсу на сонній артерії, перевернути потерпілого на бік або живіт.

Е. Не залишати потерпілого без нагляду, постійно стежите за його станом.

Ж. Підтримувати життєво важливі функції потерпілого до прибуття медиків.

З. Підкласти під голову подушку.

1	2	3	4

ПРАВИЛЬНЫЕ ОТВЕТЫ.

ВАРИАНТ №2

- 1. В. Звільнити від дії електричного струму.**
- 2. Д. Переконатися в наявності пульсу на сонній артерії, перевернути потерпілого на бік або живіт.**
- 3. А. Викликати швидку допомогу.**
- 4. Е. Не залишати потерпілого без нагляду, постійно стежите за його станом.**

1	2	3	4
В	Д	А	Е

ПЕРЕВІРЕМО, ЯК ВИ ОРІЄНТУЄТЕСЬ У ПИТАННЯХ ГІГІЄНИ ПРАЦІ ТА ВИРОБНИЧОЇ САНІТАРІЇ



Так!

Ні!

У ТАБЛИЦІ ПОЗНАЧТЕ «ТАК», ВИЗНАЧЕННЯ ЯКІ ВИ ВВАЖАЄТЕ ПРАВИЛЬНИМИ, ТА «НІ» ЯКІ ВВАЖАЄТЕ НЕПРАВИЛЬНИМИ

ТАК

НІ

1 Всі співробітники організації зобов'язані проходити медичне обстеження.

2 Для збереження високої працездатності потрібно більше спати.

3 За час проходження медогляду за працівником зберігається місце роботи та середній зарібок.

4 Позачергові медогляди проводяться за ініціативною тільки працівника.

5 Роботодавець, якщо працівник ухиляється від проходження обов'язкових медоглядів відстороняє його від роботи без збереження зарібної плати.

6 Лікувально-профілактичне харчування видається всім працівникам.

7 Працівник зобов'язаний дотримуватися правил особистої гігієни на робочому місці.

8 Працівник має право відмовитись від роботи, яка протипоказана йому згідно з медичними висновками.

9 Шкідливий виробничий фактор може призвести до погіршення стану здоров'я, зниження працездатності працівника.

10 Професійне отруєння - захворювання (або смерть), що виникло після впливу на працівника шкідливих факторів.

11 Людина добре себе почуває, якщо відносна вологість — 20-30%.

12 Людина добре себе почуває, якщо швидкість руху повітря — 0,1-0,2 м/с.

13 Швидкість руху повітря - фізичний фактор умов праці.

14 Маска - атрибут ковідної епохи.

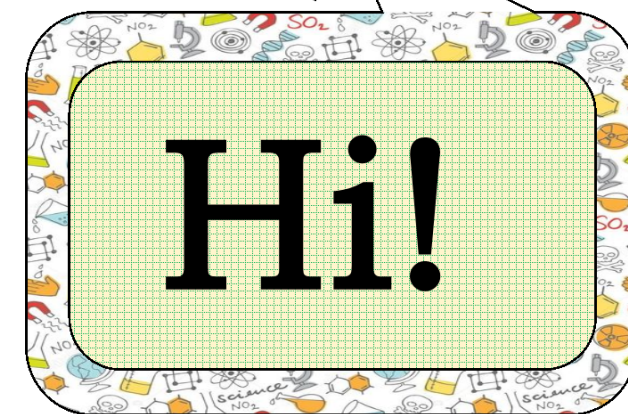
У ТАБЛИЦІ ПОЗНАЧТЕ «ТАК», ВИЗНАЧЕННЯ ЯКІ ВИ ВВАЖАЄТЕ ПРАВИЛЬНИМИ, ТА «НІ» ЯКІ ВВАЖАЄТЕ НЕПРАВИЛЬНИМИ

ТАК

НІ

1	Всі співробітники організації зобов'язані проходити медичне обстеження.		НІ
2	Для збереження високої працездатності потрібно більше спати.		НІ
3	За час проходження медогляду за працівником зберігається місце роботи та середній зарібок.	ТАК	
4	Позачергові медогляди проводяться за ініціативною тільки працівника.		НІ
5	Роботодавець, якщо працівник ухиляється від проходження обов'язкових медоглядів відстороняє його від роботи без збереження зарібної плати.	ТАК	
6	Лікувально-профілактичне харчування видається всім працівникам.		НІ
7	Працівник зобов'язаний дотримуватися правил особистої гігієни на робочому місці.	ТАК	
8	Працівник має право відмовитись від роботи, яка протипоказана йому згідно з медичними висновками.	ТАК	
9	Шкідливий виробничий фактор може призвести до погіршення стану здоров'я, зниження працездатності працівника.	ТАК	
10	Професійне отруєння - захворювання (або смерть), що виникло після впливу на працівника шкідливих факторів.	ТАК	
11	Людина добре себе почуває, якщо відносна вологість — 20-30%.		НІ
12	Людина добре себе почуває, якщо швидкість руху повітря — 0,1-0,2 м/с.	ТАК	
13	Швидкість руху повітря - фізичний фактор умов праці.	ТАК	
14	Маска - атрибут ковідної епохи.	ТАК	

**ДІЗНАЙСЯ, ЧИ ВОЛОДІЄШ ТИ БАЗОВИМИ
ЗНАННЯМИ НАДАННЯ ДОМЕДИЧНОЇ ДОПОМОГИ
ПОТЕРПІЛИМ У РАЗІ НЕЩАСНОГО ВИПАДКУ**



ПОЗНАЧТЕ «ТАК», ВИЗНАЧЕННЯ ЯКІ ВИ ВВАЖАЄТЕ ПРАВИЛЬНИМИ, ТА «НІ» ЯКІ ВВАЖАЄТЕ НЕПРАВИЛЬНИМИ.		ТАК	НІ
1	Ознака зупинки серця - відсутність пульсу на сонних артеріях.		
2	Людина вдарилася головою, знепритомніла, але швидко отямилася, не турбувати лікаря.		
3	Кровоспинний джгут треба затягувати на кінцівці скільки є сили.		
4	Джгут ніколи не накладається на стегно і на передпліччя.		
5	Найбільш небезпечною кровотечею у постраждалих є артеріальна.		
6	Зупинка венозної кровотечі проводиться накладанням пов'язки, що тисне.		
7	Джгут накладають безпосередньо на тіло.		
8	У разі носової кровотечі голову закидають назад.		
9	Якщо людина зблідла і втратила свідомість, її потрібно під ноги підкласти валик.		
10	Під час непрямого масажу серця потрібно якомога сильніше про-гинати грудину.		
11	З метою профілактики ускладнень з рани краще одразу видалити предмети або їх частини, що потрапили у рану.		
12	Антисептичні заходи проводять, щоб зменшити кількість мік-робів або вбити їх.		

ВІРНІ ВІДПОВІДІ ПОЗНАЧТЕ «ТАК», ВИЗНАЧЕННЯ ЯКІ ВИ ВВАЖАЄТЕ ПРАВИЛЬНИМИ, ТА «НІ» ЯКІ ВВАЖАЄТЕ НЕПРАВИЛЬНИМИ.		ТАК	НІ
1	Ознака зупинки серця - відсутність пульсу на сонних артеріях.	ТАК	
2	Людина вдарилася головою, знепритомніла, але швидко отямилася, не турбувати лікаря.		НІ
3	Кровоспинний джгут треба затягувати на кінцівці скільки є сили.		НІ
4	Джгут ніколи не накладається на стегно і на передпліччя.	ТАК	
5	Найбільш небезпечною кровотечею у постраждалих є артеріальна.	ТАК	
6	Зупинка венозної кровотечі проводиться накладанням пов'язки, що тисне.	ТАК	
7	Джгут накладають безпосередньо на тіло.		НІ
8	У разі носової кровотечі голову закидають назад.		НІ
9	Якщо людина зблідла і втратила свідомість, її потрібно під ноги підкласти валик.	ТАК	
10	Під час непрямого масажу серця потрібно якомога сильніше про-гинати грудину.		НІ
11	З метою профілактики ускладнень з рани краще одразу видалити предмети або їх частини, що потрапили у рану.		НІ
12	Антисептичні заходи проводять, щоб зменшити кількість мік-робів або вбити їх.	ТАК	

ЯКУ ПЕРШУ МЕДИЧНУ ДОПОМОГУ СЛІД НАДАТИ ЛЮДИНІ ІЗ РАПТОВОЮ ЗУПИНКОЮ СЕРЦЯ ВНАСЛІДОК УДАРУ БЛИСКАВКИ АБО ЕЛЕКТРОСТРУМУ?

- А. Закопати потерпілого в землю.**
- Б. Повернути потерпілого в стабільне бокове положення.**
- В. Провести реанімаційні заходи.**



ВІДПОВІДЬ В

ЯКУ ПЕРШУ МЕДИЧНУ ДОПОМОГУ СЛІД НАДАТИ ЛЮДИНІ ІЗ РАПТОВОЮ ЗУПИНКОЮ СЕРЦЯ ВНАСЛІДОК УДАРУ БЛИСКАВКИ АБО ЕЛЕКТРОСТРУМУ?

В. Провести реанімаційні заходи.



ВИДИ ДОПОМОГИ

ПЕРША МЕДИЧНА ДОПОМОГА -
зупинка кровотечі, накладання
пов'язки на рану, штучне
дихання, масаж серця,
введення протиотрути та ін.

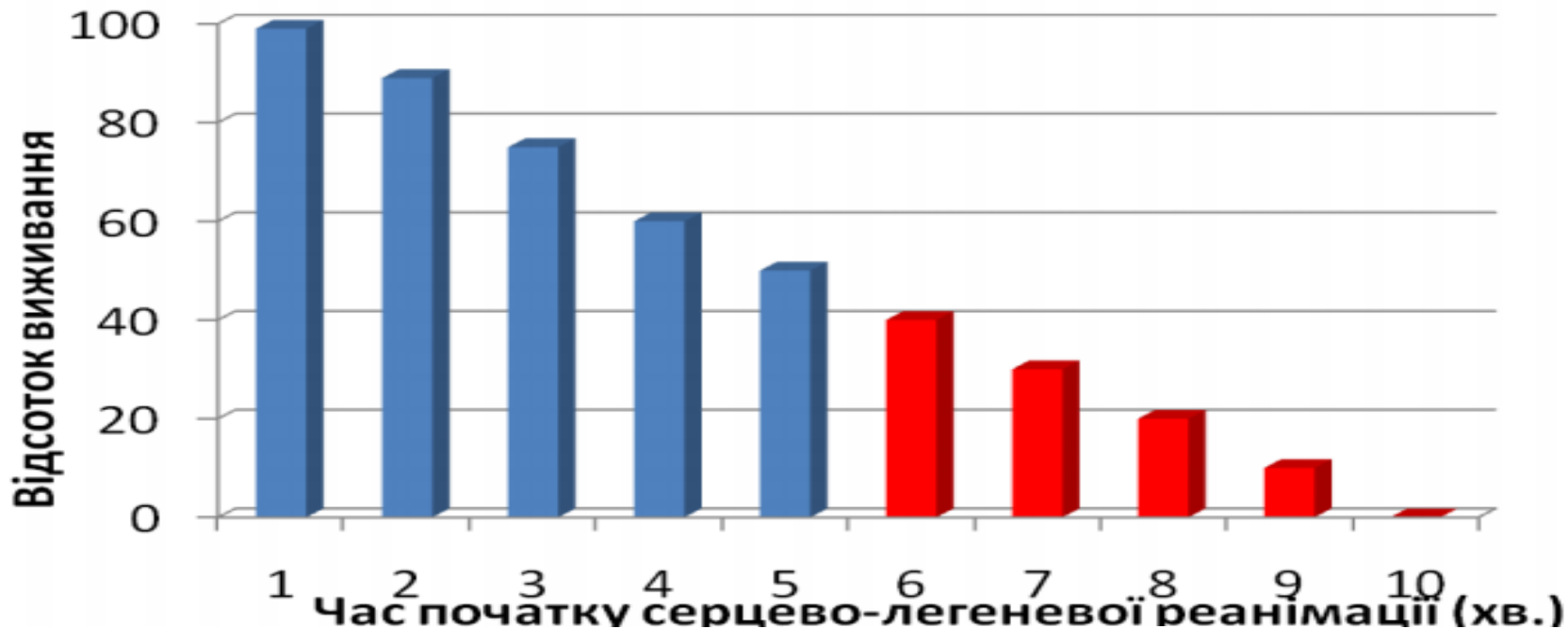
СПЕЦІАЛЬНА МЕДИЧНА ДОПОМОГА
– надається в амбулаторних або
стаціонарних умовах лікарями
відповідної спеціалізації і
передбачає надання консультації,
проведення діагностики, лікування

ДОЛІКАРСЬКА ДОПОМОГА
– при невідкладних станах,
на виробництві, у побуті,
під час ДТП, катастроф,
техногенних аварій

ПЕРША ЛІКАРСЬКА ДОПОМОГА
- надає лікар, що має
необхідні інструменти,
апарати, медикаменти, кров і
кровозамінники...

**КВАЛІФІКОВАНА
МЕДИЧНА ДОПОМОГА** -
Спеціалізована медична
допомога, надається
вузькими спеціалістами
- кардіохірургами,
офтальмологами,
пульмонологами тощо.

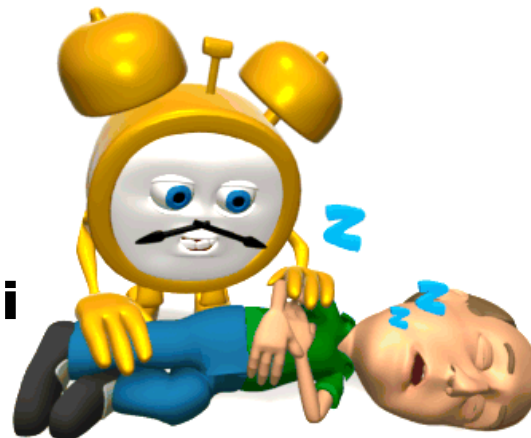
Залежність рівня виживання від часу надання домедичної та екстреної медичної допомоги при зупинці серця



■ Час прибуття ШМД
■ Час до прибуття ШМД

ПРАВИЛО «ЗОЛОТОЇ ГОДИНИ:

час від травми до першої допомоги повинен бути як можна зменшений. В екстремальній ситуації рятує не тільки професіоналізм, але і час.

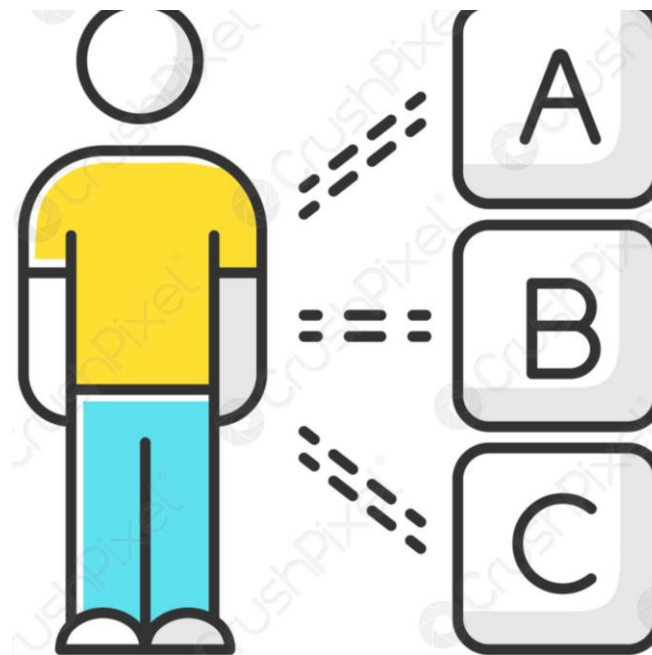


ПРАВОВА СТОРОНА ДОМЕДИЧНОЇ ДОПОМОГИ

Якщо Ви милосерда людина, **МАЄТЕ НАВИЧКИ** і готові надати допомогу, пам'ятайте наступні правила:

- ▶ **тверезо оцінюйте ваші можливості по наданню допомоги;**
- ▶ **людині без свідомості можна надавати допомогу;**
- ▶ **якщо потерпілий у свідомості обов'язково запитайте, чи хоче він, щоб йому надали допомогу (- Вам допомогти?). Якщо він відмовляється, допомагати не можна.**
- ▶ **Якщо дитина до 14 років без близьких – можна надавати допомогу, інакше запитати згоди у близьких;**
- ▶ **якщо постраждалий представляє небезпеку – допомогу краще не надавати;**
- ▶ **не потрібно одержувати згоду при спробах самогубства;**
- ▶ **дійте строго в межах вашої кваліфікації: не можна давати (призначати) будь-які медикаменти, не можна проводити будь-які медичні маніпуляції (вправляти вивихи і т.п.).**
- ▶ **робіть лише те, що необхідне для порятунку життя. Пояснійте потерпілому, що ви збираєтеся робити.**

ПЕРЕВІНА РОБОТА



СКЛАДІТЬ ПРАВИЛЬНУ ПОСЛІДОВНІСТЬ ДІЙ ПІД ЧАС НАДАННЯ ПЕРШОЇ ДОПОМОГИ.

№	Дії
1	А. Вдавати, що нічого не бачив.
2	Б. Не залишайте постраждалого без нагляду до прибуття «швидкої».
3	В. Забезпечити власну безпеку.
4	Г. Викликати швидку медичну допомогу.
5	Д. Нічого і нікого не чіпати.
6	Е. Виконати необхідні дії щодо спасіння постраждалого.
7	Ж. Визначити загальний стан постраждалого.
8	З. Зняти все на телефон та викласти в YouTube.
9	И. Припинити вплив на постраждалого небезпечного фактору.
10	К. Спросити у потерпілого дозволу на допомогу.
11	Л. Повідомити роботодавця про те, що трапилось.

1	2	3	4	5	6	7	8

ВІРНА ВІДПОВІДЬ

СКЛАДІТЬ ПРАВИЛЬНУ ПОСЛІДОВНІСТЬ ДІЙ ПІД ЧАС НАДАННЯ ПЕРШОЇ ДОПОМОГИ.

№	Дії
1	А. Вдавати, що нічого не бачив.
2	Б. Не залишайте постраждалого без нагляду до прибуття «швидкої».
3	В. Забезпечити власну безпеку.
4	Г. Викликати швидку медичну допомогу.
5	Д. Нічого і нікого не чіпати.
6	Е. Виконати необхідні дії щодо спасіння постраждалого.
7	Ж. Визначити загальний стан постраждалого.
8	З. Зняти все на телефон та викласти в YouTube.
9	И. Припинити вплив на постраждалого небезпечного фактору.
10	К. Спросити у потерпілого дозволу на допомогу.
11	Л. Повідомити роботодавця про те, що трапилось.

1	2	3	4	5	6	7	8
В	И	Ж	Г	К	Е	Б	Л



**УКРАЇНА
ПЕРЕМОЖЕ**

**ВСЕСВІТНІЙ ДЕНЬ
ОХОРОНИ
ПРАЦІ**





Всесвітній день охорони праці відзначається щороку 28 квітня

за ініціативою Міжнародної організації праці (МОП).

Ця організація була заснована в 1919 році урядами різних країн для забезпечення миру в усьому світі на основі усунення соціальної несправедливості та поліпшення умов праці.

Своїми першочерговими завданнями МОП визначає:

- підтримку демократії і соціального діалогу,**
- боротьбу з бідністю і безробіттям,**
- заборону дитячої та примусової праці.**



Наша держава підтримала ініціативу відзначення Всесвітнього дня охорони праці і, відповідно до Указу Президента України від 18.08.2006 № 685/2006, визначила 28 квітня як День охорони праці в Україні.

Охорона праці в Україні



28 квітня – Всесвітній день охорони праці і цьогорічний девіз:

“ВПЛИВ ЗМІНИ КЛІМАТУ НА БЕЗПЕКУ ТА ГІГІЄНУ ПРАЦІ”.

Забезпечення безпечної та здорової праці в умовах зміни клімату – це важливе завдання, яке потребує спільних зусиль, адже зміна погодних умов безпосередньо впливає на сферу праці, особливо на безпеку та здоров'я працівників.

НАСЛІДКИ ЗМІНИ КЛІМАТУ ВЖЕ ПОМІТНІ В УСЬОМУ СВІТІ:

руйнівні пожежі в Австралії;

цунамі в Індійському океані;

пожежі в Сибіру;

повені та зсуви в Бразилії;

землетруси по всьому світу;

танення льодовиків в Антарктиді

ПРОПОНУЮ НАДАТИ ВІДПОВІДІ НА ЗАПИТАННЯ



ОБЕРИ ПРАВИЛЬНУ ВІДПОВІДЬ

ТЕРМІН ГІГІЄНА ПОХОДИТЬ ВІД

1

...відбувається
від назви
тварини

2

...відбувається
від ім'я
давньогрецької
богині

3

...відбувається
від назви
захворювання

ПРАВИЛЬНА ВІДПОВІДЬ

2

**...відбувається
від ім'я
давньогрецької
богині**

Термін САНІТАРІЯ відбувається від

1

...слова
санітар

2

..латинського
слова,
що означає
«здоров'я»

3

...назви
миючого
засобу

ПРАВИЛЬНА ВІДПОВІДЬ

2. латинського
слова,
що означає
«здоров'я»

Мікроклімат робочого місця

Однією з необхідних умов нормальної життєдіяльності людини є забезпечення нормативних метеорологічних умов, котрі визначаються сумісною дією таких факторів, як :

- **температура,**
- **відносна вологість**
- **швидкість руху повітря.**

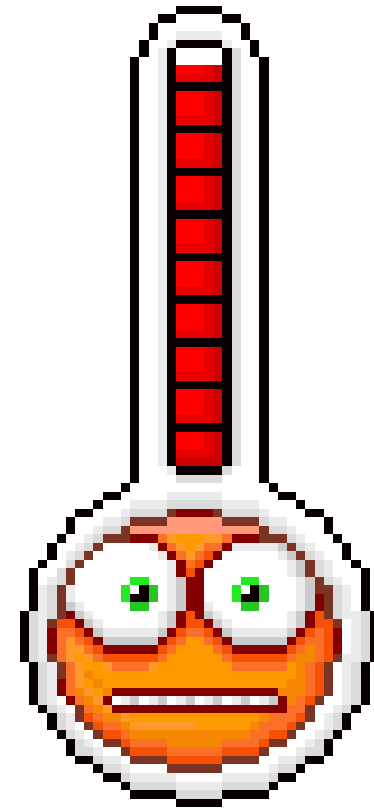
В процесі трудової діяльності людина перебуває у тепловій взаємодії з виробничим середовищем.

Кількість тепла, що утворюється в організмі, залежить від фізичного навантаження працівника, а рівень тепловіддачі – від мікрокліматичних умов виробничого середовища. При високій температурі повітря значна частина тепла втрачається випаровуванням. Разом з потом організм втрачає воду, вітаміни, мінеральні солі. Таким чином, внаслідок зневоднювання, порушується обмін речовин.

УВАГА! При якій температурі повітря людина здатна працювати і відчувати себе добре?

ПРАВИЛЬНА ВІДПОВІДЬ

**Температура повітря
18-20 °C.**



Вологість повітря істотно впливає на самопочуття та працездатність. Занадто низька вологість часто негативно впливає на органи дихання, провокуючи пневмонії або астми. Сире повітря також тягне за собою низку неприємних наслідків.

**ПРИ ЯКІЙ ВІДНОСНІЙ ВОЛОГОСТІ
ПОВІТРЯ ЛЮДИНА ЗДАТНА
ПРАЦЮВАТИ І ВІДЧУВАТИ СЕБЕ
ДОБРЕ?**



ПРАВИЛЬНА ВІДПОВІДЬ
Відносна вологість повітря
повинна бути 40-60%.



Від швидкості руху повітря у виробничому приміщенні залежить тепловіддача з поверхні шкіри. У жарких виробничих приміщеннях при температурі повітря $+35^{\circ}\text{C}$ рух повітря сприяє збільшенню віддачі тепла організмом. Можливості організму пристосовуватись до метеорологічних умов значні, однак не безмежні.

З якою швидкістю повітря людина здатна працювати і відчувати себе добре?

ПРАВИЛЬНА ВІДПОВІДЬ

**Швидкість руху повітря
0,1-0,2 м/с.**



УВАГА, ЧОРНА СКРИНЬКА.

У чорній скриньці є розгадка на загадку:

**«Десять на десять – це ще десять,
Десять без десяти, знову десять».**

**То, що в чорній скриньці
використовується в побуті і
на виробництві.**

Питання:

**ЩО ЗНАХОДИТЬСЯ У
ЧОРНІЙ СКРИНЬЦІ?**



ПРАВИЛЬНА ВІДПОВІДЬ

**У ЧОРНІЙ СКРИНЬЦІ - РУКАВИЧКИ. У
РУКАВИЧОК ДЕСЯТЬ ПАЛЬЦІВ, І У ЛЮДИНИ
– ДЕСЯТЬ. ЯКЩО НАДІТИ РУКАВИЧКИ, ТО
ПАЛЬЦІВ БУДЕ ДЕСЯТЬ, А ЯКЩО ЗНЯТИ, ТО
ПАЛЬЦІВ ТЕЖ БУДЕ ДЕСЯТЬ.**



Тютюнова залежність прирівнюється до наркоманії. Експерти кажуть, що нікотинова залежність сильніша за алкогольну, а вживання тютюну спричиняє більше смертей та інвалідності, ніж будь-яка окрема хвороба. Набір захворювань, пов'язаних з курінням, вражає: рак легенів, хвороби серця, виразка шлунку, інсульт... Серйозно ризикують завдати шкоди своєму здоров'ю курці тютюну і ті, хто...

**ХТО ЩЕ СЕРЙОЗНО
РИЗИКУЄ
ЗАХВОРИТИ?**

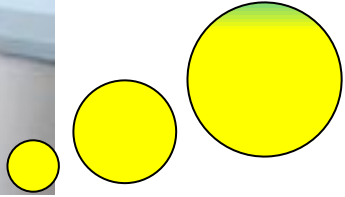


ПРАВИЛЬНА ВІДПОВІДЬ

Дві третини отруйних речовин, що утворюються при курінні потрапляють не в організм курця, а в повітря.

Тому некурящі люди, які знаходяться поруч з курцем, так звані «пасивні курці», ризикують захворіти, вдихаючи дим.





**Дякую за
увагу.
До наступної
зустрічі!**