



Як підвищити шанси вашої заявки

Майстерні

професійні технічні заклади



МІНІСТЕРСТВО
ОСВІТИ І НАУКИ
УКРАЇНИ



swisscontact

**BIG
CITY**

LAB

2023

Наша спеціалізація

<https://bcl.com.ua/>

Ревіталізація, міські простори, спортивна інфраструктура, знакові об'єкти, парки та урбан-парки, культура і, звісно, безбар'єрність, як обов'язкова умова для створення міста майбутнього.



СПОРТ



ПАРКИ



КУЛЬТУРА



РЕВІТАЛІЗАЦІЯ ТА РОЗВИТОК ТЕРИТОРІЙ



ІТ / ІНОВАЦІЇ



МАЛИЙ ТА СЕРЕДНІЙ БІЗНЕС



СТРАТЕГІЇ МІСТ ТА ГРОМАД



БЕЗБАР'ЄРНІСТЬ

Як зробити майстерню спільним робочим простором?



Щоб якісно розробити заявку на ремонт майстерні, варто звернути увагу на такі речі:

1. зонування майстерні;
2. меблі;
3. колір та матеріали;
4. освітлення.

1. Зонування майстерні

ЗОНУВАННЯ: КОНЦЕПЦІЯ НАВЧАЛЬНОГО ПРОСТОРУ

Демонстраційні зони

- Спеціалізований робочий простір
 - Простір для співпраці
 - Простір для індивідуального навчання
- Симуляційні простори
- Робочі місця на відкритому повітрі
- Лабораторії для досліджень і розробок

Практичне
навчання

Теоретичне
навчання

- Лекційна зала
- Навчальні аудиторії
 - простір для співпраці
 - простір для індивідуального навчання

Простір для особистих речей

Що не працює:

- Неорганізований або повністю відсутній простір для особистих речей, відсутність шаф для зберігання верхнього одягу;
- Відсутній простір для переодягання.



Що краще:

- Організація індивідуальних шаф;
- Простір із місцями для сидіння, дзеркалом для комфортного переодягання.



Простір для навчальних матеріалів

Що не працює:

- Неорганізований простір для зберігання навчальних матеріалів.



Що краще:

- Організоване зберігання матеріалів, що полегшує доступ до них і позитивно позначається на їхньому загальному стані.



Місця для теоретичного навчання

Що не працює:

- Відсутність організованого простору для спільного навчання, обговорення, дискусій.



Що краще:

- Можливість роботи як в групах, так і наодинці;
- Мобільні меблі.



Згадка донорів

Що не працює:

- Великі та яскраві логотипи, які беруть на себе увагу.



Що краще:

- Лаконічне згадування, яке вписане в інтер'єр.



Лабораторії та простір для симуляції

Що не працює:

- Відсутність вільного простору навколо місця проведення показових досліджень чи маніпуляцій.



Що краще:

- Організований простір, де всі можуть зручно споглядати за процесом.



Місця для демонстрації робіт

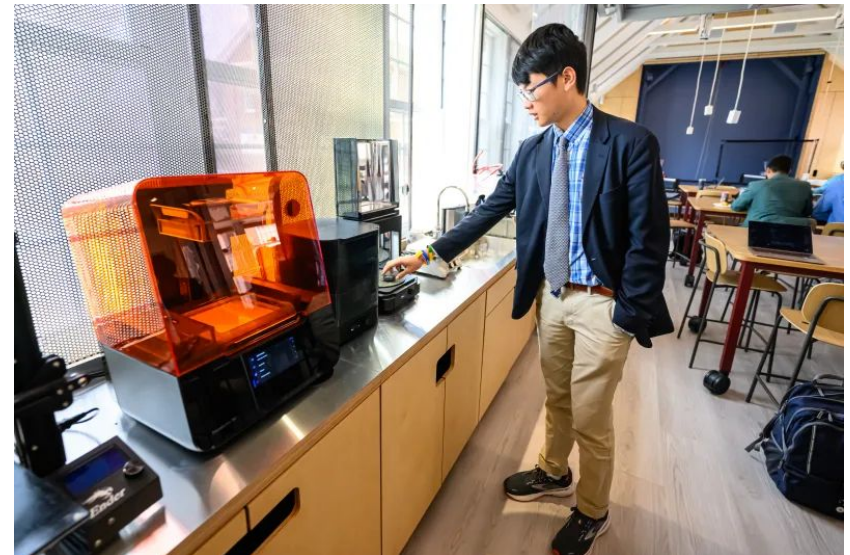
Що не працює:

- Не організоване місце, де студенти мають можливість виставити свої роботи, ознайомитися з роботами інших, ознайомитися з демонстраційним матеріалом.



Що краще:

- Окрема зона з вільним підходом, де на відкритих полицях чи на стільниці можуть бути розміщені моделі механізмів, прототипи, проєкти та інше.



Місця для індивідуальної роботи

Що не працює:

- Відсутні чи обмежені місця для індивідуальної роботи. Некомфортне їх розміщення поруч з меблями чи іншими учнями.



Що краще:

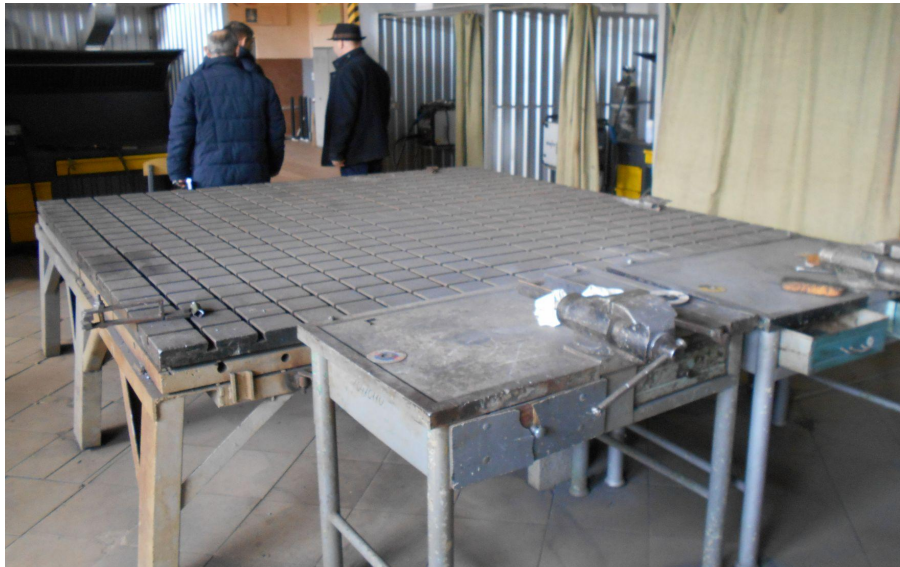
- Наявність індивідуальних столів з вільним простором навколо завширшки 1,5 м. Простір має давати можливість для вільних рухів тіла. Активна робота за робочим місцем не повинна заважати іншим через вібрацію меблів.



Місця для групової роботи

Що не працює:

- Незручно організовані зони групового навчання, великі простори з габаритним обладнанням, з яким незручно працювати у групах через погане розміщення чи невдалі моделі обладнання.



Що краще:

- Габаритне обладнання для групової роботи чи роботи з габаритними матеріалами має відповідати за розміром наявним приміщенням, щоб мати доступну ширину проходу навколо щонайменше 1,5 м.



Доступність навчальних корпусів

Що не працює:

- Простір закладів, якщо він недоступний для маломобільних груп через відсутність необхідних засобів доступу, як-от пандуси чи підйомники

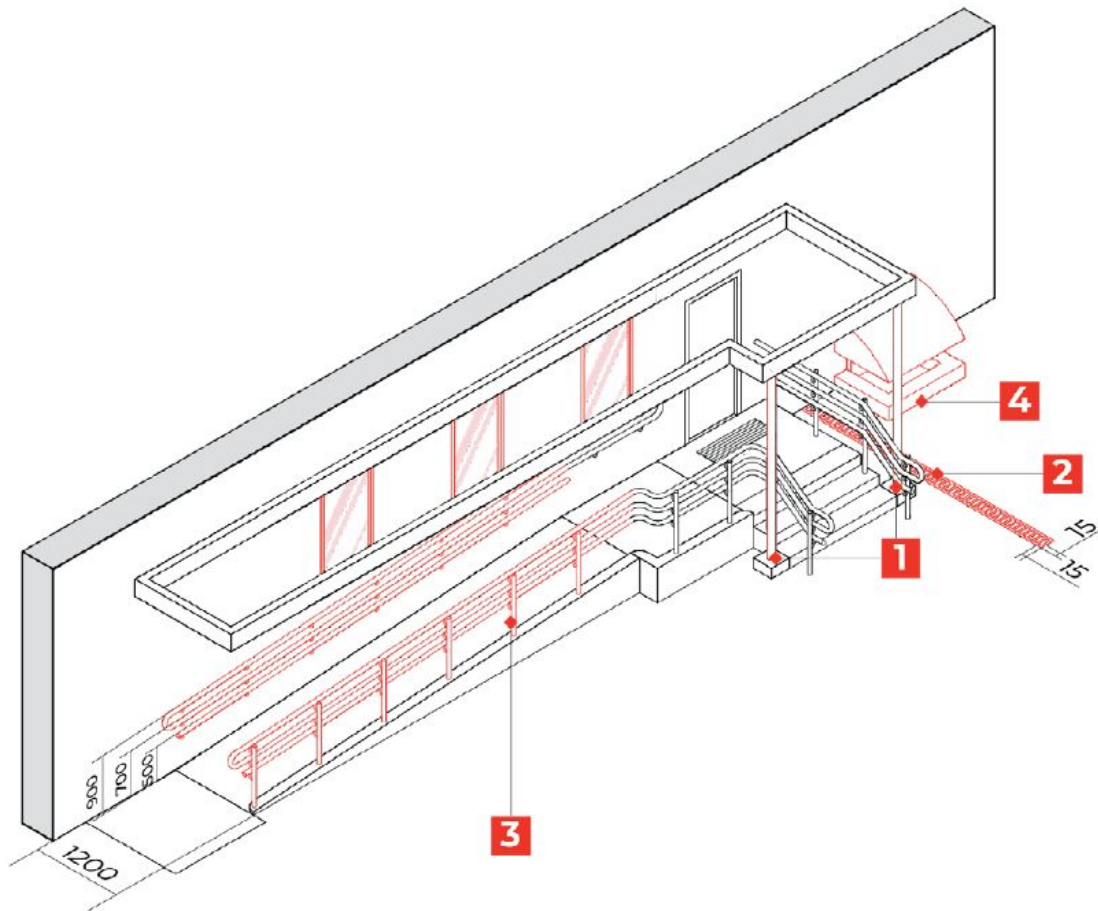


Що краще:

- Створення безбар'єрного середовища для маломобільних груп, що передбачає пандуси, спеціальні меблі та візуальні маркери, гарантуючи комфортний та безпечний доступ.



Доступність навчальних корпусів



* Альбом безбар'єрних рішень

Доступність вбиралень

Що не працює:

- Відсутність закритих кабинок, сидячих місць для сидіння та доступної універсальної kabіни для людини на колісному кріслі.



Що краще:

- Наявність нормативного доступного санвузла полегшить доступ людям на милицях, на колісному кріслі, людям похилого віку та іншим відвідувачам.

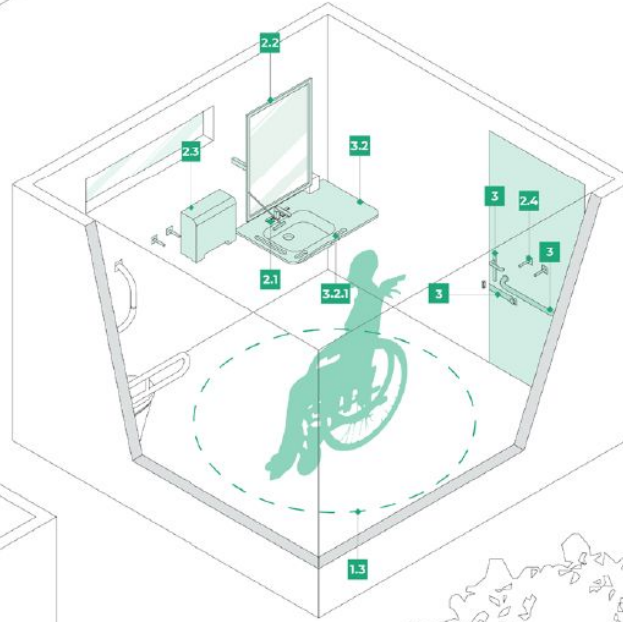
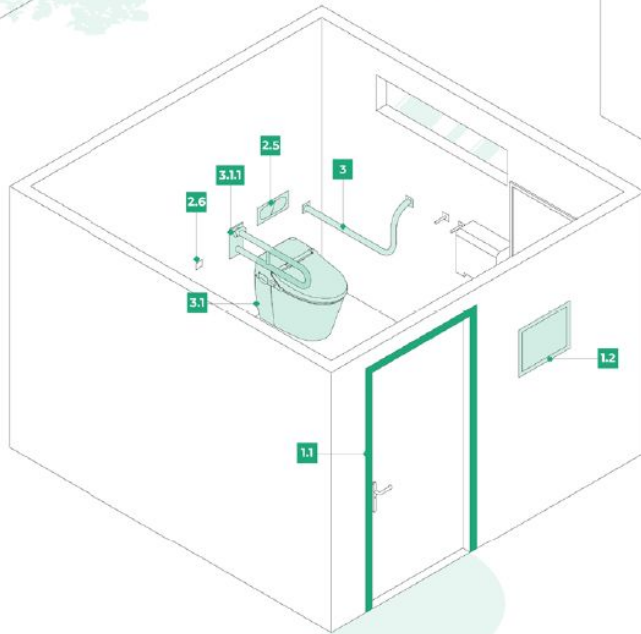


Доступність вбиралень



Рекомендації для воєнного часу

Доступна вбиральня має бути у притулках, укриттях та інших громадських місцях. Саме маломобільні групи населення найчастіше ними користуються. Наразі через недоступність вбиралень у притулках їхні мешканці не можуть ними скористатися.



2. Меблі

Меблі. Стільці

Що не використовувати:

- Не обирати стільці для класів, які не регулюються за висотою.



Що краще:

- Обирати стільці з можливістю регулювання висоти, зі спинкою. Мають бути світлого кольору.



Столи для теоретичного навчання



Столи мають бути такими, щоб можна було легко змінювати формат навчання: груповий чи індивідуальний. Модель столів має давати можливість легко створювати мобільний простір.



Мобільні та функціональні меблі



Деякі меблі, наприклад, стелажі для зберігання інструментів чи паперу та фліпчарт, можуть бути мобільними та зонувати собою простір. Така гнучкість дасть змогу будувати різні навчальні сценарії.



Статичні функціональні меблі



Статичні меблі, як-от стелажі чи шафи для зберігання одягу, мають бути мінімалістичними та однотонними. Шафи для зберігання особистих речей мають бути закритого типу, а стелажі, де лежать речі загального користування, – відкритого.



Приклади теоретичних класів



Приклади теоретичних класів



Робоча станція індивідуальна



Верстаки, лабораторні столи та інші столи для індивідуального навчання мають не розхитуватись, передбачати простір для колін (для сидячої роботи), мати простір для інструментів, вертикальну поверхню для матеріалів чи креслень.



Робоча станція групова



Столи для групової роботи мають враховувати зону взаємодії окремого учня та легкий обхід навколо столу для обговорення та мобільності учнів між собою.



Меблі. Стіл

Що не використовувати:

- Не обирати меблі суцільно яскравого кольору та з глянцевиими поверхнями.



Що краще:

- Обирати меблі з природними відтінками.



Навчальні станції



Простори для демонстраційних моделей для ознайомлення та навчання мають бути розміщені на панелях, на які легко монтувати обладнання. Дошка ДСП чи перфорована металева панель дозволить легко фіксувати обладнання та змінювати його.



Рухомі візки для інструментів



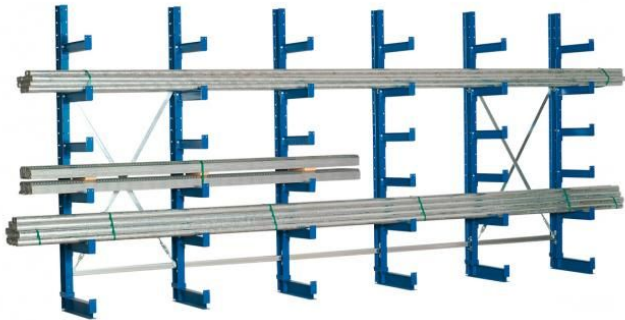
Рухомі візки для інструменту та обладнання, які можна легко переміщати між майстернями та навчальними приміщеннями. Це підвищує мобільність ресурсів і підтримує різні практичні навчальні дії.



Різноманітні стелажі для зберігання матеріалів

Різні варіанти зберігання матеріалів залежать від формату майстерні та характеристик самих матеріалів.

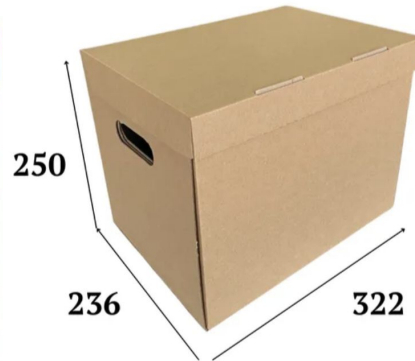
Головне – це правильна організація необхідного інвентарю для легкої доступності до нього та орієнтування.



Меблі. Стелажі для інвентарю

Що не використовувати:

- Не обирати стелажі з відкритими полицями (якщо цього не потребує інвентар) або доповнювати їх контейнерами для зберігання.



Що краще:

- Обирати стелажі з можливістю сортування та організації матеріалів.



Меблі для зберігання



Спеціальні меблі для зберігання речей студентів.
Це можуть бути шафи, стелажі та шафки для
зберігання інструментів, обладнання та
особистих речей.



Приклади майстерні



Приклади майстерні



3. Колір та матеріали Освітлення

Колір та матеріали



База:

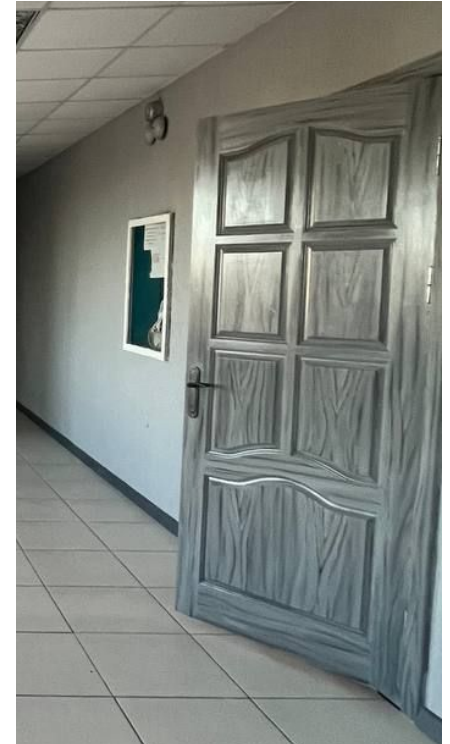
- Нейтральна палітра; нейтральні відтінки (білий, сірий, бежевий) як базовий колір, оскільки вони надають простору приміщенню.
- Природні текстури; природні матеріали, як-от бетон чи дерево, щоб створити якісний простір.

Акцент:

- Один колір для орієнтування. Маркування кутів, зон певних лабораторій тощо допоможуть студентам легше взаємодіяти з простором та орієнтуватись у закладі.

Акцентний колір в інтер'єрі бажано використовувати не більше ніж на 20%.

Не потрібно імітувати матеріали



Освітлення



- **Природне освітлення**

Має бути регульованим, бажано використовувати однотонні ролети білого кольору день/ніч.

- **Штучне освітлення**

Має бути рівномірним, не мерехтіти та не створювати відблисків, бути спрямованим на простір, а не в очі.

- **Локальне**

Регульоване освітлення дає змогу контролювати та спрямовувати світло безпосередньо на робочу поверхню.

Освітлення

Що не використовувати:

- Не обирати пряме освітлення, оскільки воно може створювати відблиски.



Що краще:

- Обирати лінійні світильники, направлені світлом вниз.



Коментар до штор

Що не працює:

- Не потрібно використовувати рулонні штори вертикального типу чи тюлі.



Що добре:

- Рулонні штори з режимом день/ніч білого кольору, які зафіксовані на віконній рамі.



Не потрібно створювати нерівномірно освітлені зони



Коментар до оздоблення

Що не працює:

- Занадто інтенсивна кольорова палітра та візуально захарашений простір.



Що добре:

- Рівномірне освітлення;
- Світла палітра простору;
- Натуральні матеріали оздоблення.



ПРИКЛАД

Інформаційні дошки та робота над студентськими проєктами



Коментар до оздоблення



Що не працює:

- Лампи розміщені зависоко, тож освітлення в кімнаті під час роботи нерівномірне.
- Кольорове розмежування є зайвим і не має функціонального чи естетичного призначення.
- Штори – це не ефективний спосіб регулювання природного освітлення.

Що добре:

- Відкрита стеля;
- Світлі відтінки.

ПРИКЛАД

Приклад приміщення



ПРИКЛАД

Приклад приміщення



ПРИКЛАД

Приклад приміщення



Заявка

Структура заявки: просторові рішення

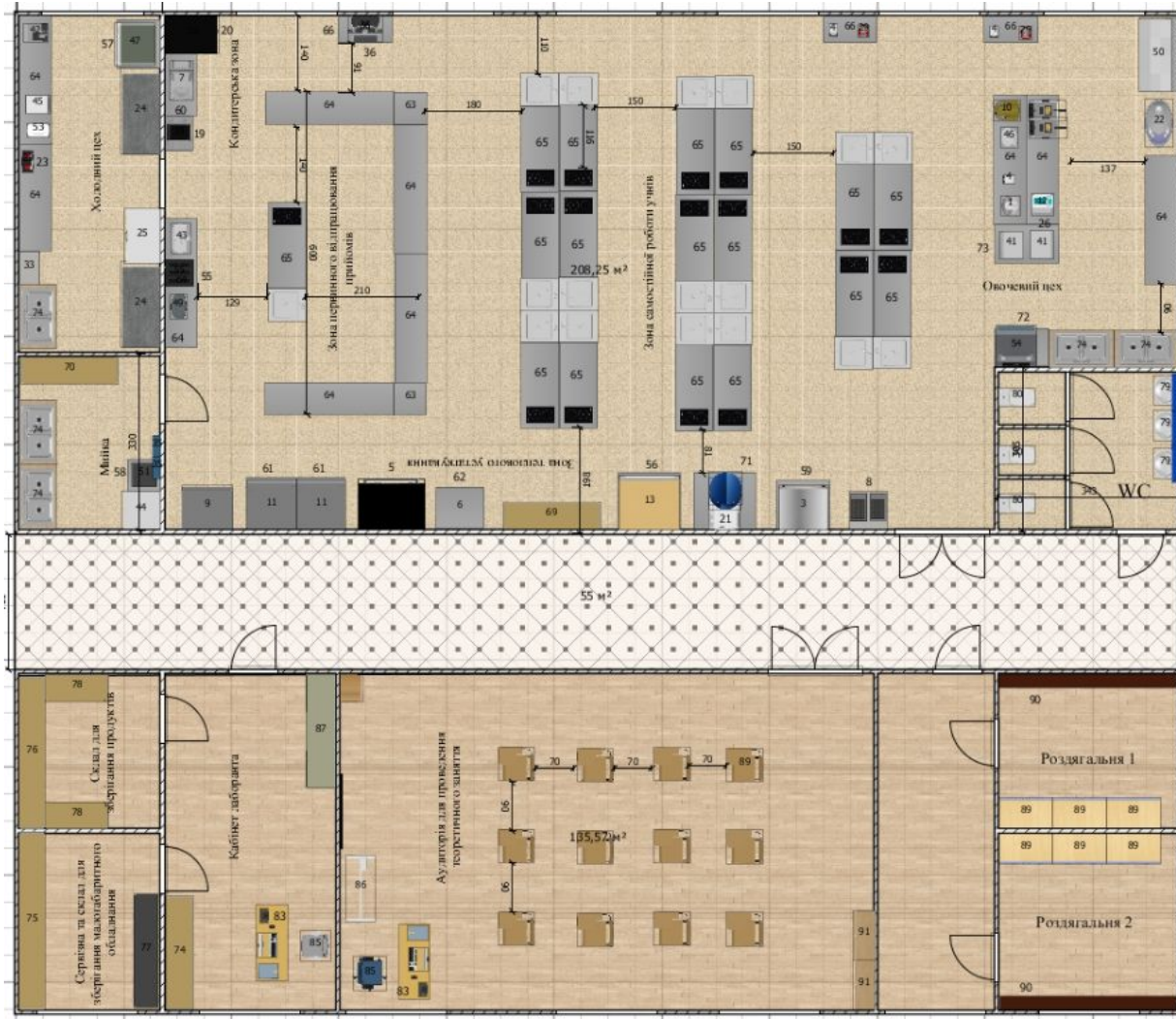


Щоб просторово побачити бажаний результат, важливо розробити 3D-схему майстерні/поверху/зони.

Цю схему бажано показати планом у 3D-розрізі та окремими візуалізаціями.

Додатково можна зробити відео з прольотом всієї ділянки проектування.

Структура заявки: просторові рішення



Структура заявки: просторові рішення



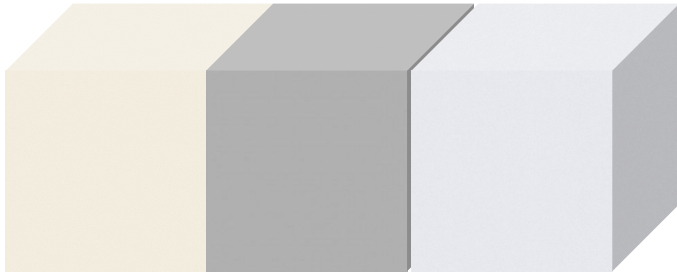
Візуалізації мають показати найбільш наближений варіант того, як ремонт буде реалізований.

Що має бути в них враховано:

- розташування меблів та обладнання;
- план освітлення;
- обране оздоблення.

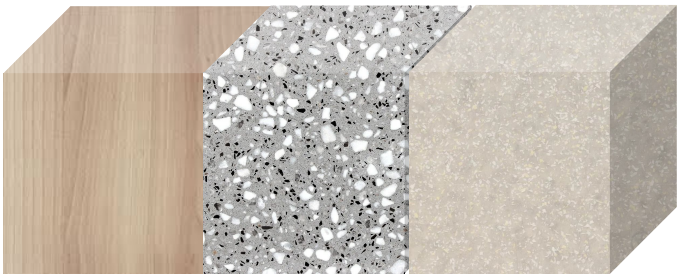


Палітра кольорів і матеріалів



Стіни:

- фарбування у пастельні/нейтральні кольори (конкретний RAL);
- ремонт наявного оздоблення;
- реставрація;
- інше.



Підлога:

- ремонт наявного;
- реставрація;
- паркет, ламінат світлих кольорів;
- лінолеум однорідної текстури світлих кольорів;
- лита підлога (бетонна стяжка, вінілова підлога);
- інше.

Меблі



Меблі для теоретичного класу:

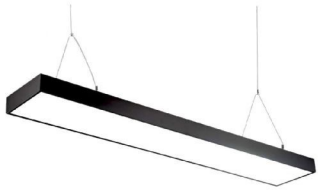
- стільці;
- столи;
- стелажі;
- дошки, фліпчарт.



Меблі для майстерні:

- верстаки;
- обладнання;
- стелажі для інвентарю;
- стільці;
- полиці для демонстраційного матеріалу.

Освітлення та декор



Світильники:

- загальне освітлення;
- локальне освітлення.

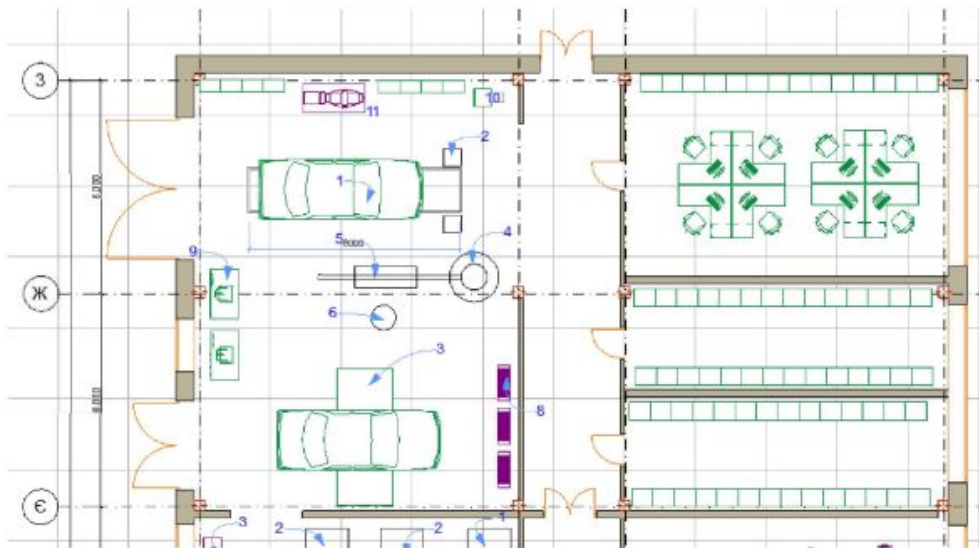


Декор:

- ролети;
- інформаційні стійки;
- стенди для загальної роботи.

Приклад заявки

ПОСТ РЕМОНТНИХ РОБІТ



№	Найменування техніки, обладнання, матеріалів та устаткування, які плануються встановити	Кількість
1.	Смотровая яма	1
2.	Люфт-детектор	1
3.	Двостійковий підйомник	1
4.	Кран-консольний	1
5.	Візок гідравлічний підкатний	1
6.	Пристрій для збирання відпрацьованої оливи пневматичний	1
7.	Пересувні ящики для інструментів	2
8.	Підкатний гідравлічний домкрат	3
9.	Верстак	2
10.	Компресор	1
11.	Стенд для обкатки вузлів і агрегатів	1

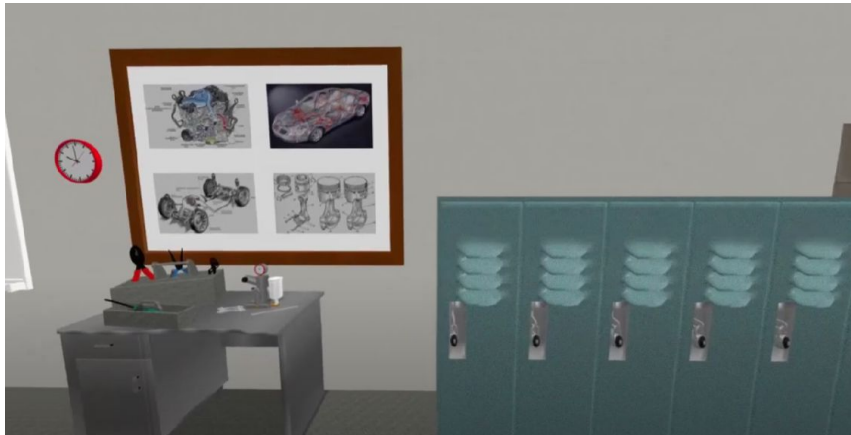


Приклад заявки

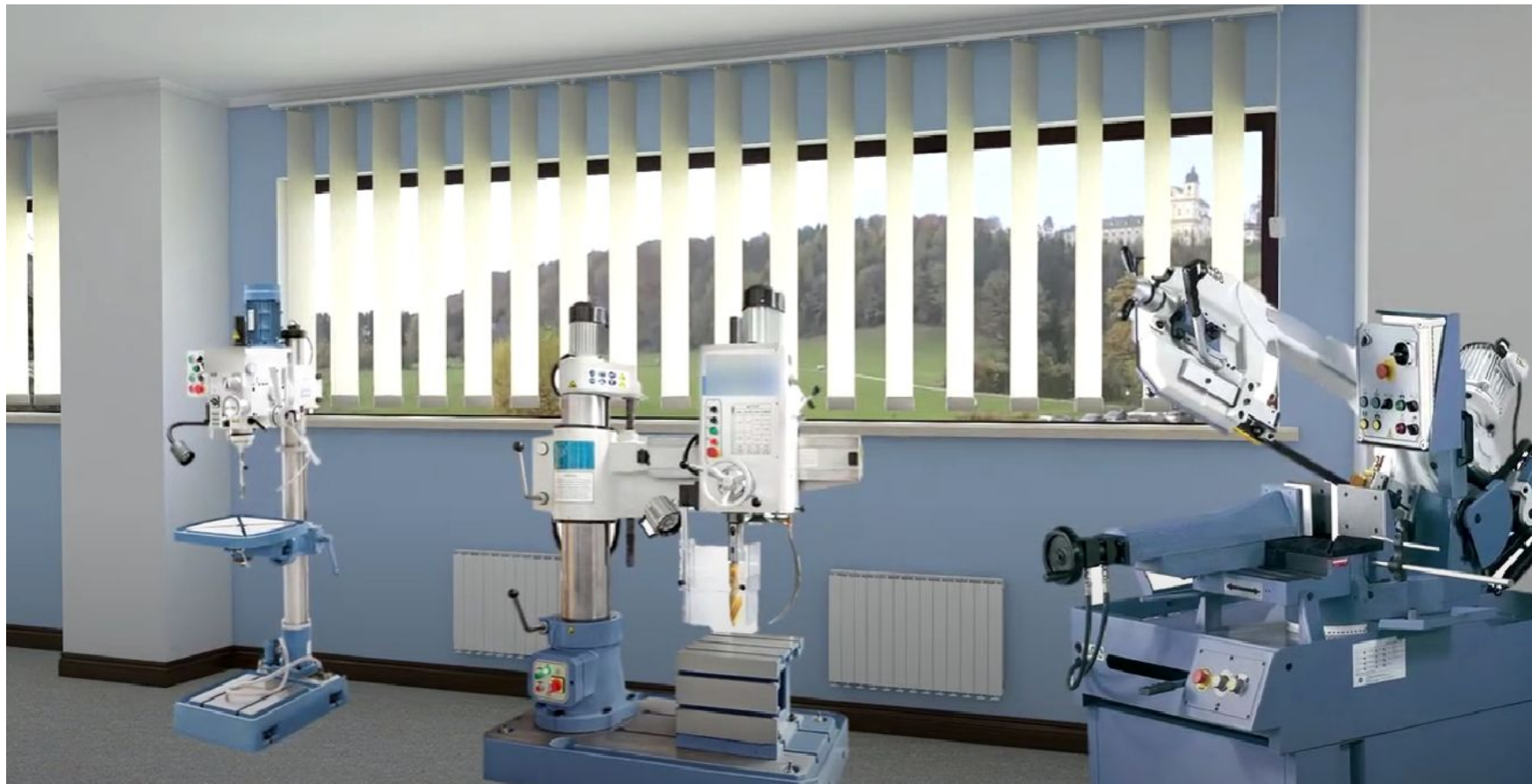


ЗАЯВКА

Приклад заявки



Приклад заявки



Приклад заявки



Не потрібно робити візуалізації у перевернутому положенні.

Ресурси для роботи

Програми для моделювання:

- SketchUp;
- ArchiCAD учбова версія
безкоштовна;
- Sweet Home 3D;
- Planner 5D.

Веб ресурс для референсів:

- Pinterest.

Альбом безбар'єрних рішень:

<https://bcl.com.ua/albomrozdil1/>



Дякуємо за увагу!

bcl.com.ua

**BIG
CITY**



LAB